

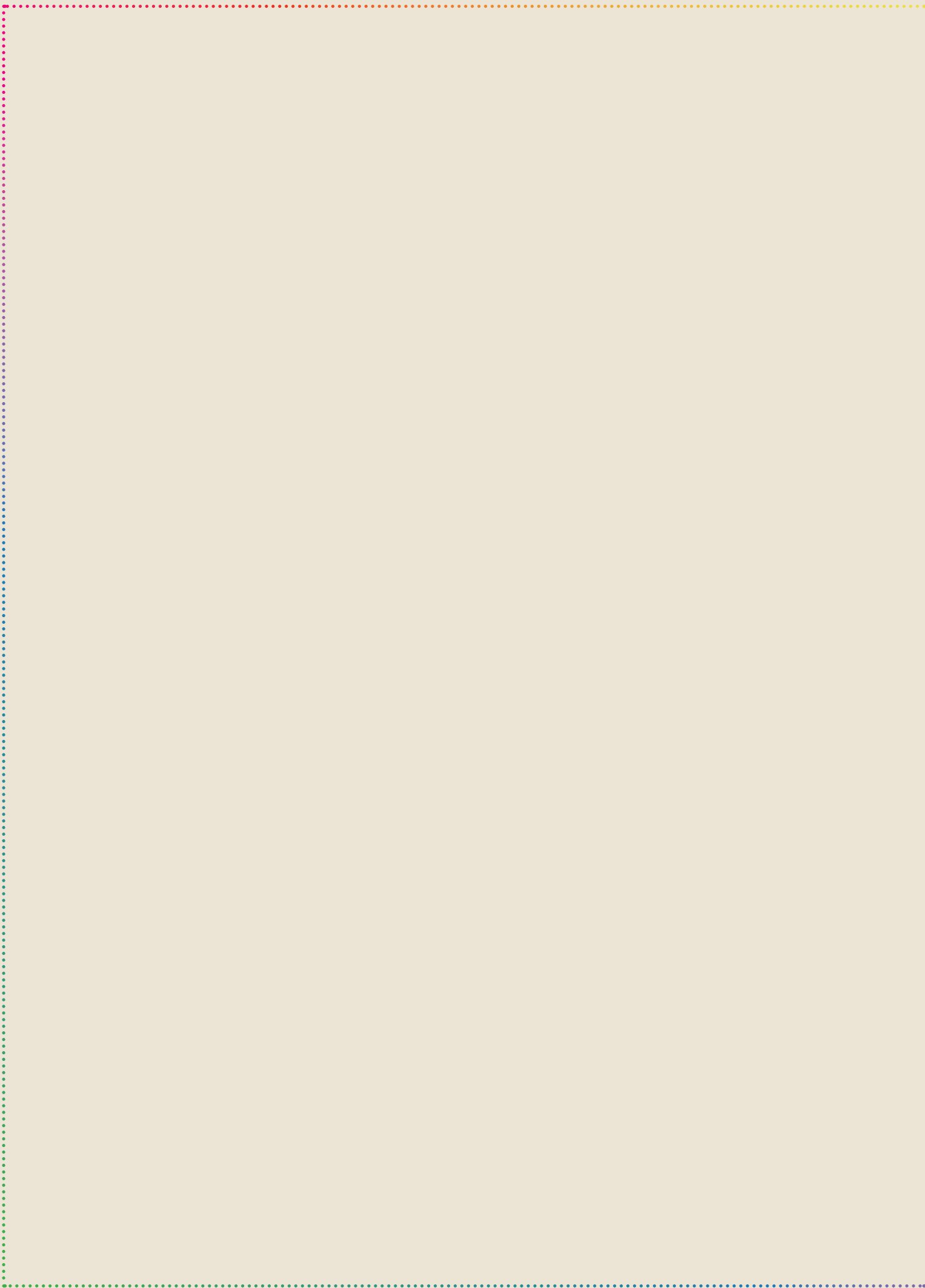
LES BUISSONNETS

Fondation – Stiftung



RAPPORT ANNUEL
JAHRESBERICHT

2021



2021

RAPPORT ANNUEL

JAHRESBERICHT

Editorial de la présidente	4	Editorial der Präsidentin	4
Membres du Conseil de fondation	5	Mitglieder des Stiftungsrates	5
Rapport du Conseil de fondation 2021	6	Bericht des Stiftungsrates 2021	7
Organigramme	8	Organigramm	8
Comités de direction et Conseil consultatif	9	Vorstände und Beirat	9
Les institutions		Die Institutionen	
Service éducatif itinérant (SEI)	10	Früherziehungsdienst (FED)	12
Centre de thérapie physioergo (CTTS)	14	Therapiestelle physioergo (CTTS)	16
Home École Romand (HER)	18	Home École Romand (HER)	18
Schulheim (SH)	20	Schulheim (SH)	20
Homato	22	Homato	24
Services généraux (SG)	26	Allgemeine Dienste (AD)	28
Finances et bilan de la fondation	30	Finanzen und Bilanz der Stiftung	30
Rapport de l'organe de révision	32	Revisorenbericht	32
Donations	33	Spenden	33
Contact	34	Kontakt	34



© www.parlament.ch

URSULA SCHNEIDER SCHÜTTEL

Présidente du Conseil de fondation et
Conseillère nationale / Präsidentin des
Stiftungsrates und Nationalrätin

«La confiance est la plus belle forme de courage.» «Vertrauen ist die schönste Form von Mut.»

Hildegard Wortmann

citation extraite de / Zitat aus: «Starke Worte von starken Frauen 2022»

L'année 2021 n'a hélas pas été épargnée par la pandémie. L'été dernier, nous espérions encore venir à bout du virus, mais les contaminations sont reparties à la hausse en automne, apportant leur lot de défis à relever pour le fonctionnement des écoles et du home. Je tiens à adresser mes remerciements au personnel qui a veillé dans tous les domaines à la bonne prise en charge des personnes qui nous sont confiées.

Le Conseil de fondation a mûrement réfléchi à la façon d'améliorer la gestion de notre fondation dans le sens d'une bonne gouvernance, selon les «meilleures pratiques de gestion» applicables à une telle institution. Comment le Conseil de fondation, d'utilité publique, peut-il assumer les fonctions de gestion et de contrôle de l'ensemble de l'organisation «Les Buissonnets» qui lui incombent? Le Conseil de fondation, respectivement chacun de ses membres, porte une grande responsabilité: il est garant de la bonne gestion vis-à-vis des personnes prises en charge et de leurs proches, mais aussi vis-à-vis du canton qui finance les offres de la fondation. Afin d'être à la hauteur de cette mission, le Conseil de fondation a décidé, après un travail intensif avec les directeurs et directrices, de mettre en place un Secrétariat général. Celui-ci sera chargé d'améliorer la coordination entre les directions des institutions et le Conseil de fondation, de soutenir ce dernier dans les questions d'ordre général ainsi que pour les tâches et projets transversaux.

Dans le cadre des réflexions engagées au sujet du Secrétariat général, il s'est avéré que la communication interne de notre fondation présentait un potentiel d'amélioration. Des informations régulières n'ont pas empêché des malentendus et des rumeurs infondées de circuler parmi le personnel. Nous voulons donc profiter de cette nouvelle année pour instaurer une meilleure communication et inspirer la confiance indispensable à notre activité.

Confiance dans le fait que nous avons tous le même objectif: créer de bonnes conditions pour l'encadrement et l'accompagnement des personnes que nous accueillons afin de répondre au mieux à leurs besoins; confiance dans le fait que nous donnons tous le meilleur de nous-mêmes pour atteindre cet objectif. —

Leider war auch 2021 von der Pandemie geprägt: Im Sommer hatten wir noch gehofft, das Virus endlich losgeworden zu sein. Der Herbst brachte vermehrte Erkrankungen mit sich und stellte wiederum hohe Anforderungen an den Schulbetrieb und die Wohngruppen. Ein herzliches Dankeschön ans Personal, das in allen Bereichen für eine gute Betreuung der uns anvertrauten Menschen gesorgt hat.

Der Stiftungsrat hat sich intensiv mit der Frage befasst, wie die Führung unserer Stiftung im Sinne einer «good governance», nach Grundsätzen der guten Stiftungsführung, verbessert werden kann. Wie kann der Stiftungsrat, der ein gemeinnütziges Organ ist, die ihm obliegenden Funktionen der Führung und Kontrolle des gesamten Betriebs «Les Buissonnets» wahrnehmen? Der Stiftungsrat, und jedes einzelne Mitglied des Stiftungsrates, trägt eine grosse Verantwortung: Er ist Garant für die gute Führung gegenüber den betreuten Menschen und deren Angehörigen, aber auch gegenüber dem Kanton, der die Angebote der Stiftung finanziert. Um diese wahrzunehmen, hat der Stiftungsrat nach intensiver Arbeit mit den Direktorinnen und Direktoren entschieden, ein Generalsekretariat einzusetzen. Es soll die Koordination zwischen den Direktionen der Institutionen und dem Stiftungsrat verbessern und ihn in übergeordneten Themen, transversalen Projekten und Aufgaben unterstützen.

Im Zusammenhang mit dem Thema Generalsekretariat hat sich gezeigt, dass die interne Kommunikation in unserer Stiftung zu verbessern ist. Trotz regelmässigen Informationen tauchten beim Personal Missverständnisse und Gerüchte auf, die eigentlich gar keine Basis hatten. Wir wollen daher das neue Jahr dazu nutzen, die Kommunikation zu verbessern und das für unsere Tätigkeit wichtige Vertrauen zu schaffen.

Vertrauen, dass wir alle das gleiche Ziel haben: gute Bedingungen für die Betreuung und Begleitung der uns anvertrauten Menschen schaffen, um deren Bedürfnisse optimal abdecken zu können; Vertrauen, dass wir alle das Beste geben, um dieses Ziel zu erreichen. —

Membres du Conseil de fondation Mitglieder des Stiftungsrates

Situation au / Stand am 31.12. 2021



Ursula Schneider Schüttel
Présidente/Präsidentin



Peter Wüthrich
Vice-président/Vize-Präsident
ab 1.1.2021



Marcel Aebischer
Membre/Mitglied



Claudine Godat
Membre/Mitglied



Romain Lanners
Membre/Mitglied



Alain Maeder
Membre/Mitglied



**Eleonora Schneuwly-
Aschwanden**
Présidente CD SEI – CTTS /
Präsidentin Vorstand FED – CTTS



Cédric Schneuwly
Président CD HER



Vincent Fehr
Président Vorstand Schulheim



Gorana Vauthey
Présidente CD Homato /
Präsidentin Vorstand Homato

Les Buissonnets avancent

Rapport d'activité Conseil de fondation Les Buissonnets

Ursula Schneider Schüttel, présidente du Conseil de fondation

LES
BUISSONNETS
Fondation – Stiftung

Le Conseil de fondation s'est réuni dix fois en séance plénière durant l'année 2021 et a partagé une journée de travail extramuros avec les directrices et directeurs d'institution au château de Münchenwiler.

Le 21 janvier 2021, le Conseil de fondation a élu comme vice-président, Monsieur **Peter Wüthrich**, en remplacement de Madame Nadine Gobet, démissionnaire.

Le 18 mai 2021, le Conseil de fondation a approuvé l'engagement de Madame **Beatrice Grindat-Müller** en qualité de directrice du Schulheim, dont elle avait repris l'intérim au pied levé en juin 2020.

Les tâches habituelles comme l'acceptation du budget 2022 et des comptes 2020 ont pris peu de place au vu des grands dossiers qui se sont invités à la table du Conseil de fondation.

Plusieurs grands chantiers sont en cours:

1. La création d'un secrétariat général

Un secrétariat général a comme objectif d'agir dans l'intérêt général de la fondation et la coordination des tâches transversales. Il doit permettre au Conseil de fondation d'avoir une vision globale ainsi que de s'occuper de ses responsabilités stratégiques et faciliter la communication interne et externe. La structure doit répondre aux exigences actuelles d'une grande institution importante pour le canton de Fribourg dans le domaine de la prise en charge des personnes handicapées et ayant besoin de soutien.

Un groupe de travail composé de délégué-e-s du Conseil de fondation et des directions a été créé. Une consultante externe a été mandatée pour diriger et accompagner les réflexions. La journée de retraite des membres du Conseil et des directrices et directeurs a permis de finaliser des solutions possibles. Le 30 août 2021, le Conseil de fondation a avalisé la dernière proposition de ce groupe de travail. L'annonce pour le poste et le cahier des charges ont été acceptés dans les séances suivantes.

La situation sanitaire due à la pandémie de Covid-19 n'a pas facilité la communication avec le personnel. La Présidente, accompagnée de quelques membres du Conseil de fondation, a rencontré des délégations du personnel de chaque institution/service en avril. D'autres informations écrites par le Conseil de fondation ainsi qu'une information orale par les directions ont suivi, puis une délégation du Conseil de fondation, accompagnée par des directrices, a rencontré la COPE (Commission du personnel Les Buissonnets). Finalement, une séance par institution ou service aura lieu en février 2022.

2. Le mandat SPS-SESAM

Suite aux travaux de la DIBU, le Conseil de fondation s'est à nouveau penché sur le mandat SPS-SESAM. Ce dernier consistait prioritairement à élaborer une étude sur les structures et les processus opérationnels de la fondation. Elle devrait donner des réponses notamment sur des tâches, des compétences et des responsabilités des institutions et les procédures les plus importantes.

3. Le système de contrôle interne (SCI)

Suite à la réflexion sur les processus et procédures transversales et particulières à chaque institution ou service, le Conseil de fondation a accepté l'achat du logiciel *Optimiso* et la demande au canton d'une somme permettant d'engager un mandataire externe afin de mener à bien l'implémentation, la révision et l'amélioration du SCI existant sur l'ensemble de la fondation durant les années 2022 et 2023.

4. Le patrimoine bâti : un projet de longue haleine mené par la COPAT (commission du patrimoine)

A la proposition de la COPAT, le Conseil de fondation a donné son accord pour lancer plusieurs études sur une vision globale concernant l'utilisation des bâtiments et les rénovations nécessaires de tout le patrimoine de la fondation. En premier, les mesures urgentes ont été effectuées et terminées en novembre.

Pour pouvoir répondre au besoin urgent d'une augmentation des surfaces disponibles pour les deux écoles, le SEI a déménagé en juillet à Villars-sur-Glâne. Les travaux d'adaptation nécessaires ont été réalisés. Le SH et le HER prendront possession de leurs nouveaux locaux au cours du 1^{er} semestre 2022.

Enfin, pour le bâtiment d'Uebewil, une étude, comprenant l'intégration du SEI dans environ 5 ans, est commandée à l'architecte.

Le Conseil de fondation valide le principe de base du programme proposé par la COPAT pour les bâtiments 3, 4, 5 et 6, ainsi que le budget nécessaire à son étude. La décision définitive au sujet des salles de sport, de l'aula et de la piscine interviendra ultérieurement.

Merci

Je voudrais profiter de cette plage qui m'est allouée pour remercier vivement les membres du Conseil de fondation, des Comités de direction, ainsi que les directions pour leur engagement conjoint durant l'année écoulée. —

Les Buissonnets – ein Blick nach vorne

Tätigkeitsbericht Stiftungsrat Les Buissonnets

Ursula Schneider Schüttel, Präsidentin des Stiftungsrates

LES
BUISSONNETS
Fondation – Stiftung

Der Stiftungsrat traf sich im vergangenen Jahr zu zehn Plenarsitzungen sowie eine eintägige ausserordentliche Klausur, gemeinsam mit den Direktorinnen und Direktoren im Schloss Münchenwiler.

Am 21. Januar 2021 wählte der Stiftungsrat **Herrn Peter Wüthrich** zum Vizepräsidenten. Er tritt die Nachfolge von Frau Nadine Gobet an.

Am 18. Mai 2021 ernannte der Stiftungsrat **Frau Beatrice Grindat-Müller** zur Direktorin des Schulheims. Sie hatte im Juni 2020 übergangsweise die Leitung übernommen.

Neben der Genehmigung des Budgets 2022 und der Jahresrechnung 2020 standen folgende wichtige Themen im Zentrum:

1. Die Einrichtung eines Generalsekretariats

Ein Generalsekretariat hat das Ziel, im allgemeinen Interesse der Stiftung zu handeln und Querschnittsaufgaben zu koordinieren. Es soll dem Stiftungsrat eine globale Vision sowie die Wahrnehmung seiner strategischen Verantwortlichkeiten ermöglichen und die interne und externe Kommunikation erleichtern. Die Struktur soll den aktuellen Anforderungen einer grossen Institution entsprechen, welche für den Kanton Freiburg im Bereich der Betreuung von behinderten und unterstützungsbedürftigen Menschen wichtig ist.

Die im Vorfeld gebildete Arbeitsgruppe bestand aus Delegierten des Stiftungsrates und der Direktionen. Eine externe Beraterin unterstützte die Gruppe. Die eintägige ausserordentliche Sitzung des Stiftungsrates zusammen mit den Direktorinnen und Direktoren gab Lösungsvorschlägen den letzten Schliff. Am 30. August 2021 genehmigte der Stiftungsrat den letzten Vorschlag dieser Arbeitsgruppe. Den folgenden Sitzungen genehmigte er die Stellenanzeige sowie das Pflichtenheft. Die Gesundheitssituation aufgrund der Covid-19-Pandemie machte die Kommunikation mit dem Personal nicht einfach.

Im April traf sich die Präsidentin in Begleitung einiger Mitglieder des Stiftungsrates mit der Personaldelegation aus jeder Institution und jedem Dienst.

Es folgten weitere schriftliche Informationen des Stiftungsrates sowie eine mündliche Information durch die Direktionen. Anschliessend traf sich eine Delegation des Stiftungsrates in Begleitung der Direktorinnen und Direktoren mit der COPE (Personalkommission der Stiftung Les Buissonnets). Im Februar 2022 findet in jeder Institution und jedem Dienst eine Informationssitzung statt.

2. Mandat Sozialvorsorgeamt – Amt für Sonderpädagogik

Im Anschluss an die Arbeit der DIBU befasste sich der Stiftungsrat erneut mit diesem Mandat. Es besteht darin, eine Studie über die Strukturen und operativen Verfahren der Stiftung durchzuführen. Diese soll vor allem Antworten über die Aufgaben, die Kompetenzen, die wichtigsten Vorgehensweisen sowie die Verantwortlichkeiten der Institutionen geben.

3. Das interne Kontrollsystem (IKS)

Der Stiftungsrat beschäftigte sich eingehend mit den transversalen und spezifischen Verfahren und Vorgehensweisen jeder Institution und jedes Dienstes. Im Anschluss an diese Überlegungen genehmigte er den Kauf einer neuen Software, *OPTIMISO*. Wir werden den Kanton um die Finanzierung eines externen Beraters bitten, um während den Jahren 2022/23 die Implementierung, die Revision sowie die Optimierung des aktuellen Kontrollsystems auf Stiftungsebene erfolgreich zu meistern.

4. Immobilien der Stiftung Les Buissonnets: ein Langzeitprojekt für die COPAT (Kommission für die Immobilien der Stiftung)

Auf Vorschlag der COPAT stimmte der Stiftungsrat der Einleitung mehrerer Studien zu einer Gesamtvision bezüglich der Nutzung der Gebäude und der notwendigen Renovierungen des gesamten Stiftungsvermögens zu. Zunächst wurden die dringenden Massnahmen durchgeführt und im November abgeschlossen.

Um dem dringenden Bedarf an mehr verfügbaren Flächen für die beiden Schulen nachkommen zu können, zog der FED im Juli nach Villars-sur-Glâne um. Die notwendigen Anpassungsarbeiten wurden durchgeführt. Die SH und die HER werden ihre neuen Räumlichkeiten in der ersten Hälfte des Jahres 2022 beziehen.

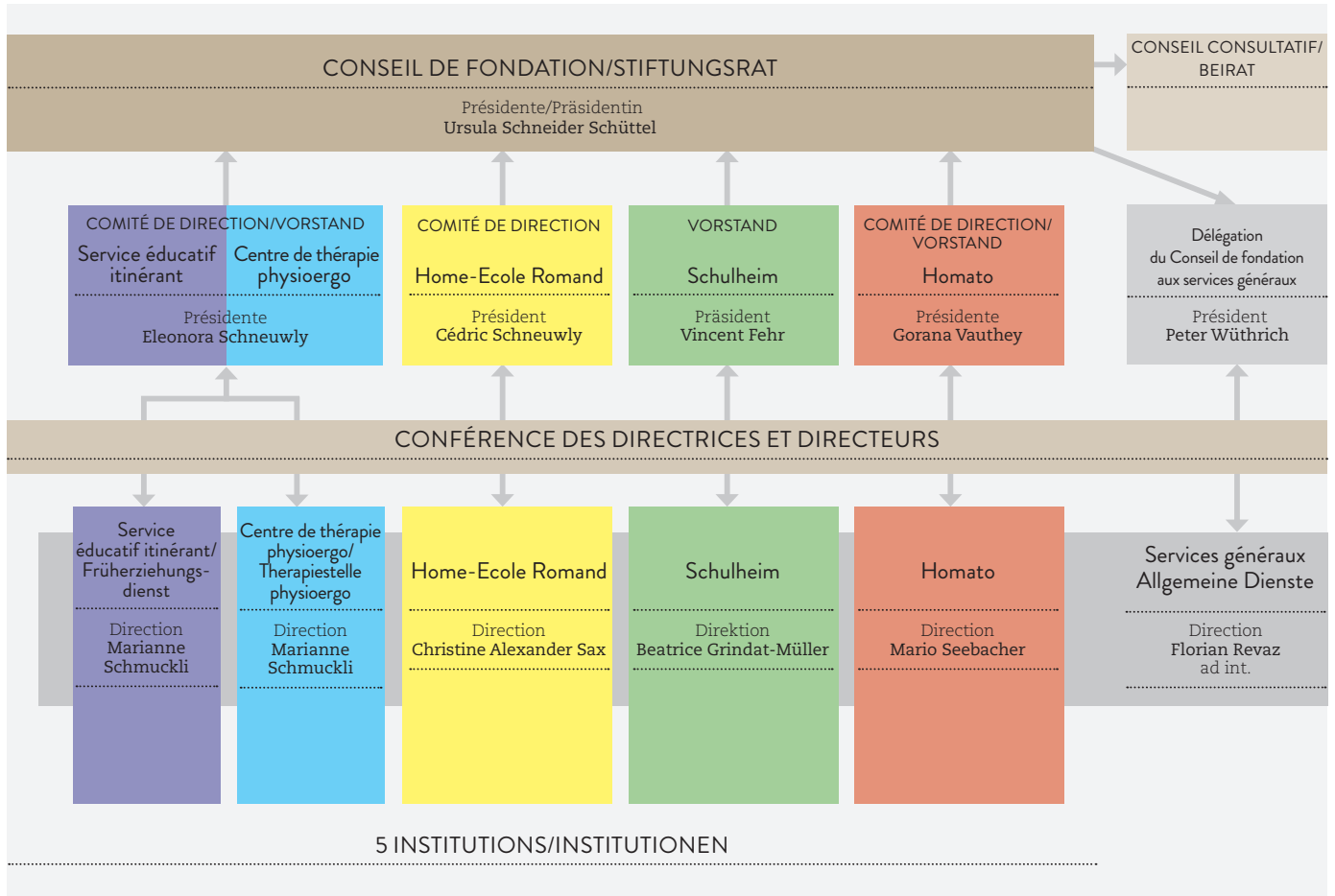
Für das Gebäude in Uebewil wird eine Studie, welche die Integration des FED in etwa fünf Jahren beinhaltet, beim Architekten in Auftrag gegeben.

Die COPAT erarbeitete ein Programm für die Gebäude 3, 4, 5 und 6. Der Stiftungsrat genehmigt das Grundkonzept und das benötigte Budget für die Studie. Die endgültige Entscheidung bezüglich der Sporthallen, der Aula und des Schwimmbades wird er später treffen.

Dankeschön

An dieser Stelle danke ich den Mitgliedern des Stiftungsrates, der Vorstände und der Direktionen für ihr gemeinsames und unermüdetes Engagement in diesem Jahr. —

Vue d'ensemble de la fondation Die Stiftung im Überblick



Situation/Stand 31.12.2021



Conseil de fondation / Stiftungsrat 2022
de g. à dr./v. l. n. r. : Vincent Fehr, Peter Wüthrich, Eleonora Schneuwly-Ashwanden, Cédric Schneuwly, Romain Lanners, Ursula Schneider Schüttel, Alain Maeder, Claudine Godat, Gorana Vauthey, Marcel Aebischer

Les institutions peuvent compter sur leur investissement / Wertvoller Einsatz für jede Institution

COMITÉ DE DIRECTION/VORSTAND

Service éducatif itinérant /Früherziehungsdienst – Centre de thérapie physioergo/ Therapiestelle physioergo

Eleonora Schneuwly-Aschwanden, présidente/Präsidentin
Nicole Lehner-Gigon, vice-présidente/Vize-Präsidentin
(jusqu'au 31.12.2021)
Rachel Burmeister-Halbritter, membre/Mitglied
Johannes Frölicher, membre/Mitglied
Patricia Gaillard Zenger, membre/Mitglied (dès le 01.04.2021)
Sonja Hendry-Risi, membre/Mitglied
David Jodry, membre/Mitglied
Ralph Matter, membre/Mitglied (dès le 01.01.2021)

Marianne Schmuckli, directrice/Direktorin
Laurence Aeberhard, représentante des employé-e-s CTTS/
Vertretung Personal CTTS (dès le 01.04.2021)
Katrin Leuenberger, représentante des employé-e-s SEI/
Vertretung Personal FED

COMITÉ DE DIRECTION

Home-école Romand

Cédric Schneuwly, président
Andréa Wassmer, vice-présidente
Giovanna Garghentini Python, membre
Christophe Gevisier, membre
Dominique Grobéty, membre
Nicoletta Mena, membre
Paloma Neuhaus, membre

Christine Alexander Sax, directrice
Véronique Biland, représentante des employé-e-s
(jusqu'au 14.06.2021)
Christophe Sallin, représentant des employé-e-s
(dès le 14.06.2021)

VORSTAND

Schulheim

Vincent Fehr, Präsident
Christine Jakob-Steffen, Vize-Präsidentin
Dunja Keller, Mitglied
Ruth Klemenz, Mitglied (bis 11.10.2021)
Norbert Schwaller, Mitglied
Michel Seewer, Mitglied
Lorenz Sprünglin, Mitglied (ab 17.11.2021)

Beatrice Grindat-Müller, Direktorin
Sabine Berner, Vertretung Personal (Tagesschule)
Ruth Thalmann, Vertretung Personal (Wohnen)

COMITÉ DE DIRECTION/VORSTAND

Homato

Gorana Vauthey, présidente/Präsidentin
Christine Gehring-Antille, vice-présidente/Vize-Präsidentin
Frédéric Ardent, membre/Mitglied
Jean de Dieu Uwera, membre/Mitglied
Nicole Kleiner, membre/Mitglied (dès le 01.10.2021)

Mario Seebacher, directeur/Direktor
Giulia Ferrari, représentante des employé-e-s/Vertretung Personal
Fiona Schönenberger, représentante des employé-e-s/
Vertretung Personal

Délégation du Conseil de fondation aux Services généraux / Delegation des Stiftungsrates für die Allgemeinen Dienste

Peter Wüthrich, délégué du Conseil de fondation/
Delegierter des Stiftungsrates
Francine Defferrard, membre/Mitglied
Anne Jochem, directrice/Direktorin (jusqu'au 28.02.2021)
Florian Revaz, directeur ad int./Direktor ad int. (dès le 01.02.2021)

CONSEIL CONSULTATIF / BEIRAT

David Bonny, ancien membre du Conseil de fondation, député au
Grand Conseil / ehemaliger Stiftungsrat, Grossrat
Katharina Fuhrer Kradolfer, neuropédiatre / Neuropädiaterin
Erwin Jutzet, ancien président et président d'honneur de notre
Fondation, ancien Conseiller d'État / ehemaliger Präsident und
Ehrenpräsident der Stiftung, Alt-Staatsrat
Sylvie Lauper, représentante des parents / Elternvertretung
Jean Michel, ancien directeur des Services généraux / ehemaliger
Direktor der Allgemeinen Dienste
Gisèle Risse, représentante des parents / Elternvertretung
Yvonne Stempfel, présidente Insieme, ancienne membre du
Conseil de fondation, ex-députée au Grand Conseil / Präsidentin
Insieme, ehemalige Stiftungsrätin, ehemalige Grossrätin

Le SEI a pris ses quartiers à Villars-sur-Glâne

Rapport d'activité Service éducatif itinérant

Marianne Schmuckli, directrice



Service éducatif itinérant
Früherziehungsdienst

sei-fribourg | fed-freiburg

Forte demande en éducation précoce spécialisée

En 2021, nous avons soutenu 574 enfants dans leur famille. Cela représente 42 enfants de plus que l'année précédente. Cette année, les prestations fournies ont augmenté pour atteindre près de 32 000 heures. Ce nouveau record a été atteint malgré les nombreuses annulations dues au Covid-19. Au mois de décembre, cette nette augmentation des prestations n'a cependant pas permis d'éviter la situation suivante :

- 27 enfants sont sur liste d'attente après avoir été admis.
- 47 demandes sont encore à traiter.

La forte demande amène les responsables pédagogiques à examiner chaque demande avec encore plus d'attention afin d'utiliser nos ressources de la manière la plus ciblée possible. Il s'avère néanmoins que de plus en plus de parents ont besoin de l'éducation précoce spécialisée pour soutenir le développement de leur enfant à besoins éducatifs particuliers. Notre service étant compétent dans ce domaine, nous ne pouvons que rarement orienter ces parents vers d'autres professionnels.

Plus de ressources pour la psychologie à l'âge préscolaire

Lorsqu'un retard ou un trouble du développement apparaît au cours des premières années de vie, la question se pose immédiatement de savoir si l'enfant aura besoin de mesures de soutien à l'école et, le cas échéant, de quelles mesures. Pour une évaluation complète, un bilan cognitif effectué par les psychologues de notre service est un élément important. Étant donné que ce mandat mobilise beaucoup de ressources, le taux d'occupation des psychologues a pu être augmenté à partir du mois d'août 2021.

KiDs a réussi le test pratique

Depuis janvier 2021, le programme KiDs est notre outil pour une gestion efficace

des dossiers des enfants. Les pédagogues ont rapidement intégré l'application dans leur travail quotidien et ont déjà proposé plusieurs compléments importants. D'autres adaptations seront également nécessaires suite à des changements organisationnels.

Nouveau site à Villars-sur-Glâne

Depuis plusieurs années, notre service souhaitait changer de locaux. Le Home-Ecole Romand et le Schulheim Les Buissonnets ayant besoin de plus d'espace pour leurs classes, le dossier d'un nouveau site pour notre SEI a pris de l'importance et est devenu urgent au niveau de la fondation. Nos principaux critères de recherche étaient une surface équivalente avec une meilleure répartition des locaux ainsi qu'une bonne accessibilité pour les familles et le personnel itinérant. Finalement, nous avons trouvé des locaux adéquats à la Route du Petit-Moncor 1e à Villars-sur-Glâne. Le contrat de location a été signé fin mai. En juin, il a fallu procéder à des adaptations architecturales. Le déménagement a eu lieu début juillet. Cette courte période de préparation à la fin d'une année scolaire exigeante a constitué un défi organisationnel pour la direction et l'équipe. Nous avons pris le temps nécessaire pour une attribution optimale des locaux et ses aménagements. Les salles lumineuses ont immédiatement suscité de bonnes énergies et de nouvelles dynamiques. En raison de la situation sanitaire, il n'a malheureusement pas encore été possible d'organiser une journée portes ouvertes.

Activités au sein de l'équipe

En raison du Covid-19, les vidéoconférences ont été principalement favorisées pour les réunions d'équipe et les échanges avec les partenaires professionnels. Seuls quelques événements ont pu être organisés en présentiel.

La nouvelle année scolaire 2021/22 a commencé par des ateliers proposés en petits groupes. Trois pédagogues ayant

récemment terminé avec succès leurs études de master en éducation précoce spécialisée ont présenté leurs travaux de fin d'études :

- L'impact des écrans sur le développement du jeune enfant (*Amélie Bersier*)
- Évaluation de jeunes enfants à besoins éducatifs particuliers au moyen d'un dispositif d'évaluation en arène, basé sur le jeu (*Laure Caviglioli*)
- Renforcement de l'interaction parent-enfant par la musique dans l'éducation précoce spécialisée (*Daniela Folly*)

Le colloque de Noël s'est déroulé sur la scène de la forêt de Moncor, dans le Bois de Mon Coeur. Une soupe chaude était



La forte demande amène les responsables pédagogiques à examiner chaque demande avec encore plus d'attention afin d'utiliser nos ressources de la manière la plus ciblée possible. Il s'avère néanmoins que de plus en plus de parents ont besoin de l'éducation précoce spécialisée pour soutenir le développement de leur enfant à besoins éducatifs particuliers.»

proposée dans un récipient isolant. Le soleil et l'équipe ont récompensé la créativité de l'équipe organisatrice.

Nous avons pris congé de deux collègues expérimentées après plus de 40 ans de service : **Fabienne Roubaty Waldner** et **Danielle Pasquier-Chassot**. Toutes deux ont contribué de manière déterminante à l'éducation précoce spécialisée dans le canton de Fribourg.

Permettre l'inclusion dans les crèches et les groupes de jeu

Pour les jeunes enfants présentant des besoins particuliers, la fréquentation d'un groupe de jeu ou d'une crèche n'est pas assurée. Actuellement, nous comptons dans notre service quinze enfants qui n'ont pas trouvé de place ou qui ont dû quitter la structure d'accueil, faute de soutien adapté. En outre, un enfant sur quatre de notre service qui fréquente une structure y est sous-encadré.

Le SEI s'engage à des niveaux très différents pour que le plus grand nombre d'enfants, mais aussi de structures, puissent vivre des expériences positives :

- Les pédagogues en éducation précoce spécialisée conseillent le personnel et proposent ponctuellement un soutien.
- Quatre stagiaires de notre service accompagnent les enfants sur le long terme.
- Notre projet d'inclusion avec le service de relève de *Pro Infirmis* a reçu un deuxième montant de soutien de CHF 20 000.– du fonds des dons de la Fondation Les Buissonnets. Ainsi, les parents concernés ne doivent pas payer de leur poche la prise en charge supplémentaire nécessaire.
- Dans le cadre d'un groupe de travail cantonal, nous cherchons avec beaucoup d'assiduité des solutions solides. Les structures ont besoin d'un financement plus adapté pour le personnel supplémentaire nécessaire à l'accompagnement des enfants avec un besoin éducatif particulier (article 13 de la LStE).

Pour ce domaine d'activité conséquent, le SEI a besoin de plus de ressources et d'un mandat plus clair qui devrait également figurer explicitement dans la loi sur la pédagogie spécialisée.

Remerciements

L'année dernière, le personnel du Service éducatif itinérant a été confronté à des changements et à des défis multiples. Toute l'équipe peut être fière de son éminente capacité d'adaptation ainsi que de sa bonne collaboration. Les pédagogues ont demandé des précisions là où la communication n'était pas claire. Elles ont également contribué à de nombreuses propositions constructives. Et, comme il se doit, les réussites ont été reconnues.

Durant l'année écoulée, le comité de direction, présidé par **Eleonora Schneuwy**, a poursuivi son soutien stratégique. Je le remercie chaleureusement pour cet engagement compétent dans l'intérêt des plus jeunes. —



Les nouveaux locaux du SEI sont à proximité de la forêt de Moncor.

Unser Dienst hat sich in Villars-sur-Glâne einquartiert

Tätigkeitsbericht Früherziehungsdienst

Marianne Schmuckli, Direktorin



Service éducatif itinérant
Früherziehungsdienst

sei-fribourg | fed-freiburg

Starke Nachfrage nach Heilpädagogischer Früherziehung

Im Jahr 2021 haben wir 574 Kinder in ihren Familien unterstützt. Das sind 42 Kinder mehr als im Vorjahr. Die erbrachten Leistungen sind auf fast 32 000 Stunden gestiegen. Diesen neuen Höchststand erreichten wir trotz zahlreicher Absagen wegen Covid-Erkrankungen, die hier nicht eingerechnet wurden. Dieser deutliche Leistungsausbau vermochte die folgende Situation im Dezember nicht zu verhindern:

- 27 weitere Kinder stehen auf einer Warteliste nach erfolgter Aufnahme
- 47 offene Anfragen sind noch zu bearbeiten

Die grosse Nachfrage führt dazu, dass die Pädagogischen Leitungen jede Anfrage noch sorgfältiger prüfen, um unsere Ressourcen ganz gezielt einsetzen zu können. Dennoch zeigt sich, dass immer mehr Eltern für die Erziehung eines entwicklungsauffälligen Kindes auf Heilpädagogische Früherziehung angewiesen sind. Diese Eltern können wir nur selten an andere Stellen weiterweisen, da unser Dienst zuständig ist.

Mehr Ressourcen für die Psychologie im Vorschulalter

Wenn in den ersten Lebensjahren Entwicklungsauffälligkeiten auftreten, stellt sich unmittelbar die Frage, ob und welche Unterstützungsmassnahmen das Kind in der Schule brauchen wird. Für eine umfassende Einschätzung ist eine kognitive Abklärung durch die Psychologinnen unseres Dienstes ein wichtiges Element. Da dieses Mandat viele Ressourcen bindet, konnte ab August das Pensum der Psychologinnen erhöht werden.

KiDs hat den Praxistest bestanden

Das Betriebsprogramm KiDs ist seit Januar 2021 unser Werkzeug für eine effiziente Führung der Kinderdossiers. Die Früherzieherinnen haben die Anwendung rasch in ihren Arbeitsalltag integriert und bereits mehrere wichtige Ergänzungen vorgeschlagen. Auch

in Folge organisatorischer Veränderungen werden weitere Anpassungen notwendig sein.

Neuer Standort in Villars-sur-Glâne

Unser Dienst hatte seit mehreren Jahren das Anliegen andere Lokalitäten beziehen zu können. Weil das Home-Ecole Romand und das Schulheim Les Buissonnets mehr Raum für ihre Klassen benötigten, wurde das Dossier «neuer Standort Früherziehungsdienst» auch auf Stiftungsebene bedeutend und sogar dringend.

Unsere wichtigsten Suchkriterien waren eine gleichgrosse Fläche mit besserer Raumaufteilung sowie die gute Erreichbarkeit für die Familien und das Personal im Aussendienst. Schliesslich fanden wir an der Route du Petit-Moncor 1e in Villars-sur-Glâne geeignete Räume. Der Mietvertrag wurde Ende Mai unterzeichnet. Im Juni mussten bauliche Anpassungen vorgenommen werden. Anfangs Juli wurde umgezogen. Diese knappe Vorbereitungszeit am Ende eines anspruchsvollen Schuljahres war für die Direktion und das Team eine organisatorische Belastungsprobe. Die optimale Zuteilung der Räume und die Anschaffungen wollten gut überlegt sein. Darum zog sich das Einnisten in die Länge.

Die hellen Räume weckten unmittelbar viele gute Energien und neue Herangehensweisen. In Folge der sanitären Situation konnte leider noch kein Tag der offenen Tür durchgeführt werden.

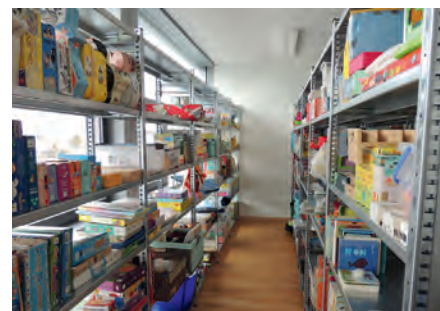
Aktivitäten im Team

In Folge von Covid wurde für Teamsitzungen und den Austausch mit beruflichen Partnern vorwiegend die Form der Videokonferenz gewählt. Nur wenige Anlässe konnten in Anwesenheit durchgeführt werden.

Das neue Schuljahr 2021/22 begann mit Ateliers, die parallel in kleinen Gruppen angeboten wurden. Drei Früherzieherinnen, die vor kurzem ihr Masterstudium in Heilpädagogischer Früherziehung erfolgreich beendeten, stellten ihre Abschlussarbeiten vor:

- Die Auswirkungen von Bildschirmen auf die frühkindliche Entwicklung (*Amélie Bersier*)
- Erfassung von Kleinkindern mit sonderpädagogischem Förderbedarf mittels eines spielbasierten Assessments (*Laure Caviglioli*)
- Stärkung der Eltern-Kind-Interaktion durch Musik in der Heilpädagogischen Früherziehung (*Daniela Folly*)

Das Weihnachtscolloque fand auf der Waldbühne des Moncorwaldes statt, im «Bois de Mon Cœur». Die warme Suppe wurde in einem Isolationsgefäss angeboten. Die Sonne und das Team honorierten die Kreativität des Organisationsteams.



Die grosse Nachfrage führt dazu, dass die Pädagogischen Leitungen jede Anfrage noch sorgfältiger prüfen, um unsere Ressourcen ganz gezielt einsetzen zu können. Dennoch zeigt sich, dass immer mehr Eltern für die Erziehung eines entwicklungsauffälligen Kindes auf Heilpädagogische Früherziehung angewiesen sind.»

Wir verabschiedeten zwei erprobte Kolleginnen nach mehr als 40 Dienstjahren in die Pension: **Fabienne Roubaty Waldner** und **Danielle Pasquier-Chassot**. Beide haben die Früherziehung im Kanton Freiburg massgebend mitgeprägt.

Inklusion in Spielgruppen und Kitas ermöglichen

Für kleine Kinder mit Entwicklungsauffälligkeiten ist der Besuch einer Spielgruppe oder Kita nicht gesichert. Zur Zeit zählen wir in unserem Dienst fünfzehn Kinder, die keinen Platz gefunden haben oder die Betreuungsstruktur wieder verlassen mussten, weil die notwendige Unterstützung fehlte. Darüber hinaus ist jedes vierte Kind unseres Dienstes, das eine Struktur besucht, dort unterbetreut.

Wir engagieren uns auf ganz verschiedenen Ebenen, damit möglichst viele Kinder und auch die Strukturen positive Erfahrungen machen können:

- Die Früherzieherinnen beraten das Personal und bieten punktuell heilpädagogische Unterstützung an.
- Vier Praktikantinnen unseres Dienstes begleiten die Kinder langfristig.
- Unser Inklusionsprojekt mit dem Entlastungsdienst von *Pro Infirmis* hat einen zweiten Unterstützungsbetrag von 20 000 Fr. vom Spendenfond der Stiftung Les Buissonnets bekommen. Somit müssen die betroffenen Eltern die notwendige Zusatzbetreuung nicht aus der eigenen Tasche bezahlen.
- Im Rahmen einer kantonalen Arbeitsgruppe suchen wir mit viel Ausdauer nach soliden Lösungen. So benötigten die Strukturen eine angemessenere Finanzierung des zusätzlichen Personals, das für Kinder mit besonderen Bedürfnissen notwendig ist (Artikel 13 FBG).

Der Früherziehungsdienst braucht für diesen wichtigen Aufgabenbereich mehr

Ressourcen und einen klareren Auftrag, der auch explizit ins Gesetz für Sonderpädagogik gehört.

Dankeschön

Das Team des Früherziehungsdienstes wurde im vergangenen Jahr mit ganz unterschiedlichen Anforderungen und Veränderungen konfrontiert. Die Mitarbeitenden dürfen auf ihre hohe Anpassungsfähigkeit und die aktive Zusammenarbeit stolz sein. Sie haben nachgefragt, wo die Kommunikation unklar war. Es sind auch viele konstruktive Vorschläge eingegangen und Gelungenes wurde entsprechend gewürdigt.

Der Vorstand unter dem Präsidium von **Eleonora Schnewly** hat auch im vergangenen Jahr unseren Dienst strategisch unterstützt. Für dieses kompetente Engagement im Interesse der Jüngsten danke ich herzlichst. —



Die hellen Räume verbreiten eine gute Energie und ermöglichen neue Herangehensweisen.

Parler des solutions = créer des solutions

Rapport d'activité Centre de thérapie physioergo

Marianne Schmuckli, directrice



Notre offre thérapeutique durant la deuxième année Covid

Au cours de l'année 2021, 5677 physiothérapies et 5689 ergothérapies ont été réalisées. Cela correspond à un total de 11366 thérapies et représente environ 1700 traitements de plus que l'année précédente. En raison de la situation sanitaire persistante, des thérapies ont dû être annulées à plusieurs reprises, que ce soit en raison de mesures de quarantaine pour se protéger de la transmission ou en raison de contamination. Le contact étroit avec des patients à la santé parfois fragile a exigé une application conséquente des mesures de protection. Les absences ont pu être compensées en grande partie, car les besoins en traitement étaient très élevés. Le bon esprit d'équipe a permis de faire face à cette situation exigeante.

Notre équipe

Le Centre de thérapie employait 21 personnes au total. Les ergothérapeutes *Mathilde Monney* et *Manon Dietter* ont été nouvellement engagées. Elles remplacent notre collègue très appréciée **Christa Loukombo**, qui a pris une retraite bien méritée après 35 ans de service.

La traditionnelle sortie d'équipe de fin d'année scolaire a eu lieu par temps de pluie. Elle nous a conduits à Charmey, où nous avons préparé un repas enchanteur avec des plantes sauvages récoltées.

Cette année encore, l'équipe a élargi ses compétences professionnelles grâce à des formations continues et à la supervision commune. L'ergothérapeute *Kerstin Breser* décrit l'offre de formation continue interne comme suit :

Approche centrée sur la solution selon Milwaukee. Celui qui travaille en thérapie et en conseil avec des enfants et des adolescents en se focalisant sur les solutions peut obtenir rapidement des résultats positifs et durables. *D^{re} Thérèse Steiner*, spécialiste en pédopsychiatrie et psychothérapeute, a présenté cette approche. La communication est au cœur de cette approche. Il s'agit de parler avec le patient de ses souhaits de changement et d'obtenir une description aussi précise que possible de ce qui doit remplacer le problème. L'entretien orienté vers les solutions est basé sur le travail psychothérapeutique de *Steve de Shazer* et *Insoo Kim Berg*. Il part du principe qu'il est plus utile de se concentrer sur les souhaits, les objectifs, les ressources et les exceptions au problème plutôt que sur les problèmes et leur origine. En se concentrant sur les causes des problèmes, les boucles de

problèmes continuent à s'approfondir. La focalisation sur les solutions consiste plutôt à reconnaître et à renforcer les «différences positives».

Comment cette approche peut-elle être intégrée dans l'ergothérapie et la physiothérapie avec les enfants ? Ici aussi, il est très important d'écouter attentivement les jeunes patients, leurs parents et leurs proches. Les questions sont formulées de manière à favoriser le développement de solutions.

Profil sensoriel selon W. Dunn. L'ergothérapeute *Leonora Gecaj* a proposé une introduction pendant deux jours de cours. Le profil sensoriel s'appuie sur la théorie de l'intégration sensorielle, qui explique le comportement de l'enfant par sa capacité à intégrer les stimuli sensoriels.

Il s'agit ici d'un questionnaire qui est généralement rempli par les parents. Il donne des informations sur la manière dont un enfant réagit à différents stimuli sensoriels (par exemple aux bruits, aux odeurs, au toucher, au mouvement...).



Le thérapeute se charge de l'évaluation. Il se peut que l'enfant réagisse trop fortement (hypersensible) ou trop peu (hyposensible) aux stimuli. Par la suite, l'environnement de l'enfant peut être adapté en conséquence. Ainsi, sa participation aux activités quotidiennes est encouragée et sa capacité d'apprentissage est renforcée. La prise en charge thérapeutique aide l'enfant à élargir le spectre des expériences sensorielles importantes et à les assimiler. L'enfant apprend à mieux gérer son comportement.

Collaboration avec la neuropédiatrie de l'Hôpital de Fribourg

Le Professeur *Johannes Wildhaber* a réussi à combler un poste vacant. Avec l'engagement de la D^{re} *Marie Pascale Métrailler*, nous pouvons compter sur les compétences d'une deuxième neuropédiatre, possédant de bonnes connaissances d'allemand. Comme sa collègue D^{re} *Gaëlle Blanchard*, elle proposera régulièrement des consultations à nos patients au sein du Centre de thérapie.

Facturation électronique des thérapies médicales

Les caisses maladie et l'assurance invalidité exigent la facturation électronique depuis 2021. L'administration des Services généraux a procédé à cette adaptation. Pour notre Centre de thérapie, il était important que nous puissions continuer à saisir et valider les prestations avec le programme de gestion *BigBen*, qui a fait ses preuves, ce qui a été réalisé.

Remerciements

Je remercie toute l'équipe pour la bonne collaboration. Je tiens à mentionner tout particulièrement notre collaboratrice administrative **Virginie Raemy**. Grâce à son travail compétent et efficace, elle assume une fonction clé importante.

Enfin, nous remercions le comité de direction, sous la houlette de sa présidente **Eleonora Schneuwly** : un grand merci pour son soutien tout au long de l'année. —



« La mise en œuvre du profil sensoriel dans la thérapie quotidienne est un outil très utile dans l'évaluation du comportement de l'enfant en ce qui concerne son traitement perceptif.

Un aspect important est certainement l'implication des parents, qui évaluent en premier lieu le comportement à l'aide du questionnaire. Je le fais souvent avec les parents, car cela me permet d'expliquer les différents systèmes sensoriels et de faire comprendre aux parents pourquoi leur enfant réagit dans différentes situations par un comportement inadapté (p. ex. crier, frapper ou se retirer).

Le questionnaire offre un cadre très structuré qui permet ensuite d'adapter aux besoins de l'enfant les situations qui se révèlent problématiques au quotidien (par ex. lors des repas, de l'hygiène corporelle, etc.). Un autre avantage est que l'on peut réutiliser le questionnaire à la fin de la thérapie pour illustrer les changements de comportement. » **Kerstin Breser, ergothérapeute CTTS**

Über Lösungen reden, schafft Lösungen

Tätigkeitsbericht Therapiestelle physioergo

Marianne Schmuckli, Direktorin



Unser Therapieangebot im zweiten Covidjahr

Im Verlaufe des Jahres 2021 wurden 5677 Physiotherapien und 5689 Ergotherapien durchgeführt. Dies entspricht einem Total von 11 366 Therapien. Es sind rund 1700 Behandlungen mehr als im Vorjahr. In Folge der andauernden sanitären Situation mussten wiederholt Therapien abgesagt werden, sei es wegen Quarantänemassnahmen als Schutz vor Übertragung oder wegen Covid-Erkrankungen. Der nahe Kontakt zu Patienten mit teilweise fragiler Gesundheit verlangte nach einer konsequenten Anwendung der Schutzmassnahmen. Die Ausfälle konnten grösstenteils kompensiert werden, da der Bedarf an Behandlungen sehr hoch war. Der gute Teamgeist machte es möglich, diese anspruchsvolle Situation zu meistern.

Unser Team

Unsere Therapiestelle beschäftigte insgesamt 21 Personen. Neu wurden die Ergotherapeutinnen *Mathilde Monney* und *Manon Dietter* angestellt. Sie ersetzen die sehr geschätzte Kollegin **Christa Loukombo**, die nach 35 Dienstjahren in den wohlverdienten Ruhestand trat.

Der traditionelle Teamausflug zum Schuljahresabschluss fand bei Regenwetter statt. Er führte uns nach Charmey, wo wir mit gesammelten Wildpflanzen eine bezaubernde Mahlzeit zubereiteten.

Auch dieses Jahr erweiterte das Team seine Fachkompetenzen durch Weiterbildungen und die gemeinsame Supervision. Die Ergotherapeutin *Kerstin Breser* beschreibt das interne Weiterbildungsangebot wie folgt:

Lösungsfokussierter Ansatz nach Milwaukee. Wer in Therapie und Beratung von Kindern und Jugendlichen lösungsfokussiert arbeitet, kann vergleichsweise schnell zu guten und dauerhaften Ergebnissen kommen. *Dr. med. Therese Steiner*, Fachärztin für Kinder- und Jugendpsychiatrie und Psychotherapeutin, stellte den Ansatz vor. Im Mittelpunkt steht die Kommunikation. Es geht darum, mit dem Patienten seine Veränderungswünsche zu besprechen und dabei eine möglichst genaue Beschreibung von dem zu erhalten, was an die Stelle des Problems treten soll.

Die lösungsorientierte Gesprächsführung wurde von der psychotherapeutischen Arbeit von *Steve de Shazer* und *Insoo Kim Berg* abgeleitet. Es wird davon ausgegangen, dass es hilfreicher ist, sich auf Wünsche, Ziele, Ressourcen und Ausnahmen vom Problem zu konzentrieren, statt auf Probleme und deren Entstehung. Durch den Fokus auf die Problemursachen vertiefen sich Problemschleifen weiter.

Lösungsfokussierung bedeutet stattdessen, die «positiven Unterschiede» zu erkennen und zu verstärken.

Wie kann dieser Ansatz in die Ergo- und Physiotherapie mit Kindern einfließen? Auch hier ist es sehr wichtig, den jungen Patienten und Patientinnen, ihren Eltern und Angehörigen, genau zuzuhören. Fragen werden so formuliert, dass sie die Lösungsentwicklung unterstützen.

Sensorisches Profil nach W. Dunn. Die Ergotherapeutin *Leonora Gecaj* bot während zwei Kurstagen eine Einführung an. Das Sensorische Profil stützt sich auf die Theorie der sensorischen Integration, die das Verhalten des Kindes mit seiner Fähigkeit zur Integration von Sinnesreizen erklärt.





Hier handelt es sich um einen Fragebogen, der in der Regel von den Eltern ausgefüllt wird. Er gibt Informationen darüber, wie ein Kind auf verschiedene Sinnesreize reagiert (z. B. auf Geräusche, Gerüche, Berührungen, Bewegungen, ...).

Die Auswertung übernimmt die Therapeutin/ der Therapeut. Es kann sein, dass das Kind zu stark (hypersensibel) oder zu wenig (hyposensibel) auf Reize reagiert. Im Anschluss kann die Umgebung des Kindes entsprechend angepasst werden. So werden seine Teilnahme an den täglichen Aktivitäten gefördert und seine Lernfähigkeit gestärkt. Dem Kind wird auch geholfen, besser mit Stress in neuen Situationen umzugehen. Das therapeutische Interventionsprogramm hilft dem Kind, das Spektrum wichtiger Sinneserfahrungen zu erweitern und diese zu verarbeiten. Das Kind lernt, sein Verhalten besser zu steuern.

Zusammenarbeit mit der Neuropädiatrie des Freiburger Spitals

Professor Johannes Wildhaber gelang es, eine längere Vakanz zu beheben. Mit der Anstellung von Dr. med. Marie Pascale Métrailler konnte eine zweite Neuropädiaterin mit guten Deutschkenntnissen verpflichtet werden. Sie wird, wie ihre Kollegin Dr. Gaëlle Blanchard, für unsere Patienten regelmässige Konsultationen in der Therapiestelle anbieten.

Elektronische Fakturierung der medizinischen Therapien

Krankenkassen und Invalidenversicherung verlangen seit 2021 die elektronische Fakturierung. Die Administration der Allgemeinen Dienste hat diese Anpassung vorgenommen. Für unsere Therapiestelle war wichtig, dass wir die Leistungen weiterhin mit dem erprobten Betriebsprogramm BigBen erfassen und validieren können, was gelang.

Dank

Ich bedanke mich beim ganzen Team für das gute Zusammenwirken. Besonders möchte ich diesmal unsere administrative Mitarbeiterin **Virginie Raemy** erwähnen. Mit ihrer kompetent und effizient geleisteten Arbeit nimmt sie eine wichtige Schlüsselfunktion wahr.

Unser abschliessendes Dankeschön geht an den Vorstand unter der Leitung seiner Präsidentin **Eleonora Schneuwly**: Ganz herzlichen Dank für den grossen Rückhalt während des ganzen Jahres. —

«Therapiealltag ist ein sehr sinnvolles Werkzeug in der Bewertung des Verhaltens des Kindes im Hinblick auf seine Wahrnehmungsverarbeitung.

Ein wichtiger Aspekt stellt sicherlich auch das Einbeziehen der Eltern dar, die in erster Linie das Verhalten mit Hilfe des Fragebogens bewerten. Ich mache das häufig gemeinsam mit den Eltern oder Betreuern, da es mir möglich ist, die verschiedenen Sinnessysteme zu erklären und es den Eltern viel verständlicher wird, warum ihr Kind in verschiedenen Situationen mit einem unangepassten Verhalten (wie z.B. schreien, schlagen oder sich zurückziehen) reagiert.

Der Fragebogen bietet einen sehr strukturierten Rahmen, um im Anschluss die Situationen, die sich im Alltag als problematisch herausstellen (z. B. beim Essen, bei der Körperpflege, ...) auf die Bedürfnisse des Kindes anzupassen. Ein weiterer Vorteil ist, dass man den Fragebogen am Ende der Therapie wieder anwenden kann, um die Veränderungen im Verhalten zu veranschaulichen.»

Kerstin Breser, Ergotherapeutin CTTS

Communiquer n'est pas facultatif

Un projet qui nous tient à cœur.

Rapport d'activité Home-Ecole Romand (HER)

Christine Alexander Sax, directrice



La Suisse a signé la Convention pour le Droit des Personnes Handicapées de l'ONU (CDPH) le 15 avril 2014, pour une entrée en vigueur le 15 mai de la même année.

Une des bases de la CDPH est l'interdiction de toute discrimination envers les personnes handicapées sur l'ensemble de leur vie quotidienne, dont la communication.

Un des droits est l'accès à l'information, la capacité de comprendre, de se former une opinion et aussi de s'exprimer. Un des deux axes pédagogiques du HER est la communication. Nous partons du principe qu'une communication efficace et efficiente est nécessaire pour chacune et chacun de nos élèves afin de pouvoir vivre et se développer harmonieusement.

Le groupe d'amélioration CAA (Communication Alternative Augmentée) s'est constitué, des sous-groupes de travail ont été créés, afin de pouvoir créer un concept institutionnel. La réflexion existe sur les enjeux suivants : la vision institutionnelle et création du concept, la formation des professionnels, l'intégration de collègues des autres institutions de

la fondation, la collaboration avec les parents, la création de matériel concret (vidéos, tutoriels, matériel 3D, ateliers de sensibilisation) qui montre comment utiliser un moyen de communication précis (PECS, PODD, soutien gestuel, tableau de communication etc.).

Par ailleurs, en collaboration avec le Schulheim, nous avons installé des panneaux de CAA dans les cours de récréation de la fondation. A Lausanne, la directrice et une logopède ont participé à la journée INSOS-ISAAC : « Communiquer n'est pas facultatif. »

Le HER a aussi soutenu l'action du comité romand d'ISAAC francophone¹. Le projet consiste à ce que toutes les communes du canton de Fribourg se dotent de panneaux

¹ Branche d'ISAAC International qui est une association mondiale qui se préoccupe de la communication auprès des personnes handicapées dans leur compréhension ou leur expression langagière.





CAA sur les places de jeux, dans les bibliothèques et ludothèques. Contact a été pris avec la branche suisse alémanique pour y intégrer les communes suisses-alémaniques.

En novembre, les logopédistes HER sont allés « lire » des histoires en multimodal à la bibliothèque de la Ville de Fribourg lors de la nuit des bibliothèques afin de sensibiliser la population.

Nos élèves ont expérimenté, avec les animaux à la *Ferme du Marais*, d'autres moyens d'entrer en relation. Apprendre à décoder les signes de l'âne, du cheval ou des poules, les règles utiles pour les approcher afin de ne pas les effrayer ou encore surmonter sa propre peur pour les caresser suscitent fierté et plaisir. D'autres ont bénéficié de l'équithérapie grâce à *Etoile Filante*. *Just for Smiles* a organisé des loisirs enchanteurs dont ont bénéficié nos élèves.

Des étudiants de l'*HEMU* (Haute école de musique) ont partagé leur passion dans des classes primaires : la découverte des instruments et la joie de faire de la musique ensemble ont permis de vivre des moments passionnants.

Enfin, deux communicatrices hors catégorie nous rendent régulièrement visite : *D^r Méli-Mélo* et *D^r Virgule*, les deux clowns de *Theodora*. Personne ne leur résiste et elles distillent la bonne humeur dans toute l'école. Un grand merci à elles !

Tous mes remerciements à chaque membre du personnel : chacun et chacune a été très sollicité-e durant cette crise sanitaire, ils-elles ont remplacé les collègues malades ou en quarantaine et ils-elles ont encore trouvé l'énergie de créer des projets et des activités nouvelles pour leurs élèves. Bravo à vous toutes et tous !

Enfin, je salue la fidélité et le soutien sans faille des membres du Comité de direction, présidé par M. **Cédric Schneuwly**, dont la présence discrète mais essentielle soutient le HER dans son développement. —



Un grand merci à tous les parents pour leur soutien durant ces longues semaines de confinement.»

Zusammen-Spiel, das Schulheim auf dem Weg in die Normalität

Tätigkeitsbericht Schulheim (SH)

Beatrice Grindat-Müller, Direktorin



Jede Institution der Stiftung Les Buissonnets lebt und gestaltet ihre eigene Kultur. Sie wird geprägt vom Ideenreichtum und der Selbstverantwortung aller Mitarbeitenden, der gemeinsamen pädagogischen Haltung, den strukturellen Gegebenheiten und den finanziellen Ressourcen. Das Schulheim hatte im vergangenen Jahr grosse Unsicherheiten und Veränderungen miterlebt, und so versuchten alle Mitarbeitenden im 2021 einen möglichst normalen Schul- und Wohnalltag zu leben. Eine der Herausforderungen bestand darin, für die Kinder und Jugendlichen trotz einschränkender Sicherheits- und Schutzmassnahmen anregende Lernfelder in der Gemeinschaft zu schaffen – innerhalb und ausserhalb des alltäglichen Schulbetriebs.

Mit Chorsingen im Freien, einem Junibummel, einem Zusammen-Spiel-Tag im Herbst und dem Schlittschuhlaufen in der Eishalle Düdingen im Dezember konnten solche besonderen Momente der Gemeinschaft ermöglicht werden. Die Schüler*innen freuten sich über die Abwechslung und die gemeinsamen Aktivitäten.

Das Jahresthema «**Zusammen-Spiel**» wurde im Sommer 2021 gemeinsam mit dem definitiv gewählten Leitungsteam (*Sabine Gysi, päd. Leiterin Tagesschule und Fabienne Spicher, päd. Leiterin Wohnen*) bestimmt, mit der Idee, die Zusammenarbeit, das Miteinander, das sich Begegnen wieder vermehrt zu kultivieren und zu pflegen. *Sabine Gysi*, pädagogische Leiterin Tagesschule organisierte mit dem partizipativen Projekt «Viertel vor Achtsamkeit» einen wunderbaren Adventskalender für die Mitarbeitenden der Tagesschule. Im Dezember gab es vor Schulbeginn jeweils einen kurzen besinnlichen, kreativen, kulturellen oder kulinarischen Einstieg in den Tag.

Hospitationen wurden organisiert, um den interdisziplinären Austausch (Schule – Therapien – Wohngruppen) zu verstärken. Erst nach dem Verfassen dieses Jahresberichtes werden diese gegenseitigen Besuche ausgewertet. Einzelne Rückmeldungen der

Mitarbeitenden ergaben, dass die Begegnungen sehr geschätzt wurden und das Verständnis der verschiedenen Arbeitsinhalte verbessert werden konnte.

Auch für den Turn- und Sportunterricht stellten die Corona-Massnahmen eine grosse Herausforderung dar. So wurde, wenn immer möglich, draussen geturnt. Daraus erwuchs unter anderem ein wöchentliches Lauftraining für unsere Schülerinnen und Schüler mit gutem Erfolg. Ein grosses Glück war, dass am 23. Januar 2021 nach etwa 3 Jahren Vorarbeit der Turnlehrerin, *Doris Zbinden* in der Planung und der Realisierung endlich der neue Siestaplatz mit einladenden Kletter- und Turngerüsten, einem Balancierparcours und Sand-Wasserspielplatz geöffnet werden konnte. Die Schülerinnen und Schüler entdeckten an dem sonnigen Tag die interessante und neue Bewegungswelt.

Im Sommer 2021 verabschiedeten wir **Doris Zbinden**, sie hat während 26 Jahren den Sport- und Turnunterricht geprägt, war mit Herz und Seele dabei, ehrgeizig und sportlich. Sie kannte alle Schüler*innen, verstand sie zu motivieren und ihnen etwas zuzutrauen. Sie organisierte und initiierte Fitgym über Mittag, Sporttage, Skilager, Läufe (Tafers, Frauenlauf) und vieles mehr. Als langjähriges Mitglied der COLEC (Kommission für die Gestaltung der gemeinsamen Räumlichkeiten und Aussenplätze) hatte sie massgeblich den Insieme- und Siestaplatz mitgestaltet. *Doris Zbinden* scheute sich nie, gegenteilige Meinungen zu vertreten und für interessante Bewegungsmöglichkeiten einzustehen. An Teamsitzungen war sie stets aktiv, diskutierte mit und äusserte spannende Ideen. Wir danken *Doris* herzlich für ihre Energie, ihr Verständnis für alle Schüler*innen, ihre Konsequenz und Gradlinigkeit.

Mit *Emanuel Rüfenacht* konnten wir einen würdigen Nachfolger engagieren, der schon zu Beginn mit neuen Formen und Ideen die Kinder und Jugendlichen für den Sport- und

Schwimmunterricht begeistert hat. Das Fitgym-Angebot am Dienstagmittag erweiterte er mit einer zusätzlichen Bewegungsstunde «Siesta-Fiesta» am Montagmittag. Wir sind überzeugt, dass regelmässige Bewegung, sei es draussen auf dem ansprechenden Siestaplatz oder in der Turnhalle, wichtig für die geistige und körperliche Entwicklung ist.

Die **Tagesschule** ist mit 65 Schüler*innen und vier neuen Lehrpersonen (*Sarah Brünisholz, Selina Frank, Céline Sutter und Chris Vonlanthen*) ins neue Schuljahr 21/22 gestartet.

Nach den Sommerferien begann das Schuljahr für das Tagesschulteam mit einer Weiterbildung zum Lehrplan 21. Mittelfristig geht es um eine Implementierung des auch für den Sonderschulbereich verpflichtenden Lehrplan 21 und dessen Umsetzung im Schulheim Les Buissonnets. Im Schuljahr 2021/22 wurden diese mit einer Kick-off-Veranstaltung sowie einem Fachcoaching für die Steuergruppe in die Wege geleitet, mit fachlicher Unterstützung durch die Hochschule für Heilpädagogik (HfH).

Es geht dabei um die Tatsache, dass Bildung viel mehr umfasst als das Antrainieren von Funktionsfähigkeiten oder das Erbringen von Leistungen. Lern- und Bildungsziele orientieren sich nicht nur an messbaren Fähigkeiten, sondern an der Erweiterung der damit verbundenen Möglichkeitsräume. Damit ist gemeint, dass Kinder und Jugendliche Fähigkeiten und Fertigkeiten erlernen sollen, die sie befähigen, etwas für sich Wichtiges zu erreichen. Schon jetzt gestalten wir den Unterricht kompetenzorientiert, was sich auch in Zukunft nicht ändern wird. Der Zusammenhang zwischen Förderplanung, -diagnostik und Bildungsplanung muss gesichert und nachvollziehbar sein.

In die **Wohngruppen** haben sich insgesamt 21 Schüler*innen angemeldet, die teilweise zwei bis dreimal übernachteten. *Lena Burri* wurde im Sommer als Sozialpädagogin auf der Wohngruppe Mikado angestellt.



Wir danken den Eltern für Ihre Unterstützung und die verständnisvolle Zusammenarbeit. »

Die Sozialpädagog*innen haben sich vor Schulbeginn in einer Weiterbildung mit dem Thema «Medienpädagogik» beschäftigt. Eine Dozentin der BFF Bern zeigte auf, wie Kinder und Jugendliche mit besonderen Bedürfnissen in diesem Bereich gefördert werden können. Die Haltung in Bezug auf digitale Medien wird reflektiert und deren sinnvolle Verwendung im Wohngruppenalltag diskutiert. Damit die Schüler*innen Medienkompetenz erwerben können, sind Kenntnisse in der Technik, der Nutzung, der Reflexionsfähigkeit und der sozialen Kompetenz notwendig.

Aufgrund des Inputs und der anschliessenden Auseinandersetzung zu dieser Thematik wurde beschlossen, in Zusammenarbeit mit der Tagesschule ein Medienkonzept zu erarbeiten.

Am 1. September 2021 startete das Projekt «OASIS Buissonnets», interessierte Eltern konnten ihre Töchter/Söhne im Frühling für die Wochenend- und Ferienentlastungsangebote anmelden. Es zeigte sich bald, dass eine rein deutschsprachige Gruppe «OASIS Levante» gebildet werden würde. Alle Kinder und Jugendliche mit verstärkten Massnahmen haben das Recht, an acht Wochenende und 25 Ferientagen dieses Angebot zu nutzen. Die Direktionen HER und Schulheim verfassten ein gemeinsames Konzept, das dem Amt für Sonderpädagogik vorgestellt wurde. Das Projekt wird nach zweijähriger Laufzeit ausgewertet, geringfügige Anpassungen werden laufend geprüft.

Mit Worten des Dankes und der Anerkennung wurde **Ruth Klemenz** als langjähriges Vorstandsmitglied des Schulheims verabschiedet. Sie kannte den Betrieb als ehemalige Mitarbeiterin und pädagogische Leiterin der Tagesschule, als Heilpädagogin der Abteilung Integration und als Mutter einer Schülerin in allen Facetten. Die Vakanz konnte mit **Lorenz Sprünglin**, Leiter Wohngruppen der SSB Tafers besetzt werden. Wir freuen uns auf die zukünftige Zusammenarbeit und danken insbesondere Herrn **Vincent Fehr**, Präsident des Vorstandes, als auch allen anderen Vorstandsmitgliedern für ihre Unterstützung und ihr grosses Engagement. —



« Je ne perds jamais, soit je gagne,
soit j'apprends » *Nelson Mandela*

Rapport d'activité Homato

Mario Seebacher, directeur

Samuel Antille, responsable pédagogique



... 2021, une année de transition ...

Comment vivre cette autre « normalité » imposée par la pandémie ?

Sous le signe de la solidarité

Comme à son habitude, le Homato est resté proactif durant cette période et nous remercions *INFRI* (www.infri.ch), le SPS (Service de la Prévoyance Sociale), le SMC (Service du Médecin Cantonal), la TaskForce pour les institutions spécialisées du canton, Mme *Brigitte Schornoz*, notre infirmière et Mme la Dresse *Catherine Schaer* pour le soutien indéfectible durant ces temps si particuliers. Nous avons pu ainsi participer à la campagne de vaccination dès le mois de mars 2021 afin de vivre plus sereinement avec la maladie.

Encore une fois, nous avons pu compter sur le courage et l'engagement des équipes éducatives et de remplaçant-es qui ont su faire face à des moments plus compliqués, avec des absences liées aux mesures en vigueur tout au long de l'année.

Notre institution a traversé cette année avec détermination et comme l'année passée nous pouvons dire :

« *Ensemble, nous sommes toujours plus forts* »

TSA ? Trouble du Spectre de l'Autisme OU Trouver enSemble la communicAtion ...

... grâce à l'apport d'*ENIKOS* (www.enikos.ch), nous avons pu profiter d'approfondir ce thème. Cette formation sera à nouveau donnée en 2022.

Une pensée pour Sarah ...



... qui a rejoint sa maman en fin d'année 2021 – Tu restes et resteras toujours dans nos cœurs ...





En route vers 2022 ...

- ... avec les résident-e-s du Homato qui nous donnent toujours de belles leçons de vie,
- ... avec les groupes qualité qui continuent le travail sur différents sujets pour améliorer la prise en charge,
- ... avec un audit de certification prévu pour la fin de l'année,
- ... avec *Paula et ses drôles d'oiseaux* qui sortira un nouvel album et sera sur scène à plusieurs reprises (inauguration du Port en Basse-Ville de Fribourg, FestiCheyres, ...),
- ... avec nos intervenant-e-s externes et les équipes éducatives qui font vivre des activités (musicothérapie, thérapie avec le cheval, soin du corps, atelier bois, « live @ Homato », conte sensoriel, jardinage, etc.) à nos résident-e-s,
- ... avec la WeekOut 22, durant laquelle nous allons fêter ensemble de grands changements (semaine du 20 juin),

Un grand MERCI ...

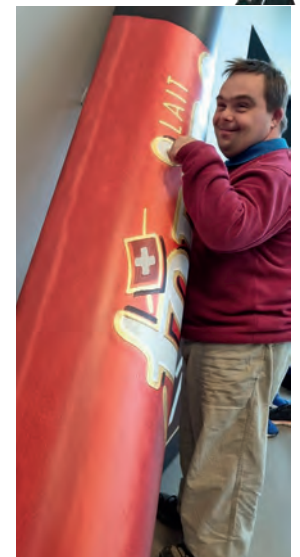
A toutes les personnes qui œuvrent de près ou de loin au bon fonctionnement de l'Homato, aux collaborateurs-trices qui accompagnent les résident-e-s tout au long de l'année avec un engagement sans faille, aux parents pour leur confiance, aux membres du comité du Homato, à la fondation des Buissonnets et aux membres du Conseil de fondation.

La vie au Homato est une constante remise en question de notre fonctionnement et de notre quotidien, mais elle consiste surtout à partager des moments de tristesse mais surtout de grands moments de bonheur.

Se projeter dans l'avenir et appréhender les défis futurs sont constamment en équilibre avec l'intense besoin de vivre le moment présent, dans l'ici et maintenant ... —



Nous avons un retour partiel à la vie normale. Mais c'est une autre normalité qui arrive. » Alain Berset, Conseiller Fédéral



«It always seems impossible until it's done»

(Es scheint immer unmöglich, bis es geschafft ist.) *Nelson Mandela*

Tätigkeitsbericht Homato

Mario Seebacher, Gesamtleiter

Samuel Antille, Pädagogischer Leiter



Ich bin Paula,
das Maskottchen... des
HOMATO!!!



2021 ein Brückenjahr ...

Wie lebt man diese andere «Normalität», die einem durch die Pandemie aufgezwungen wird?

Im Zeichen der Solidarität

Wir danken *INFRI* (www.infri.ch), der Direktion für Gesundheit und Soziales, dem Kantonsarztamt, der TaskForce für die spezialisierten Institutionen des Kantons, Frau *Brigitte Schornoz*, Pflegefachfrau und Frau *Dr. Catherine Schaer*, Aerztin, für die grosse Unterstützung in dieser so besonderen und schweren Zeit. Die Impfkampagne, ab März 2021, hat uns die Möglichkeit gegeben, gelassener in dieses zweite Jahr der Pandemie zu gehen.

Wieder einmal konnten wir auf den Mut und das Engagement unserer Mitarbeiter-innen zählen, die auch in diesen kompliziertere Zeiten einen grossen Einsatz gezeigt haben.

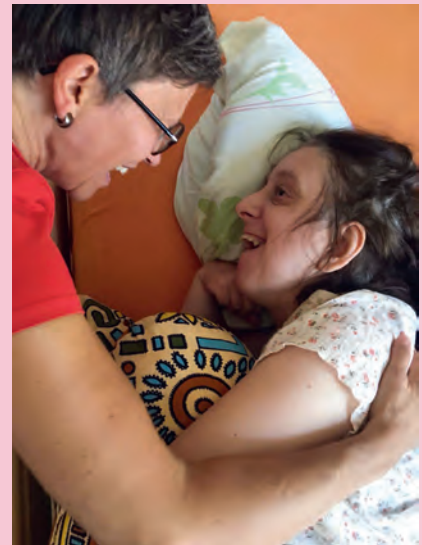
Das HOMATO hat dieses zweite Pandemiejahr mit Entschlossenheit und Teamgeist durchgestanden und wie im letzten Jahr sind wir:

«Gemeinsam immer stärker!»

ASS? «Autismus-Spektrum-Störung» oder gemeinsam die Kommunikation finden...

... dank der Zusammenarbeit mit *ENIKOS* (www.enikos.ch) konnten wir dieses Thema vertiefen und auch für das nächste Jahr sind wieder Weiterbildungen in diesem Bereich vorgesehen.

*Einen Gedanken an Sarah ...
«Es ist die Zeit gekommen
die Hand loszulassen
doch niemals den Menschen.»*





Immer weiter auf dem Weg ins Jahr 2022 ...

- ... mit den Bewohnerinnen und Bewohnern, die uns immer wieder schöne Geschichten über das Leben schreiben,
- ... mit den verschiedenen Arbeitsgruppen, um die Qualität der Betreuung zu verbessern,
- ... mit einem Qualitäts- und Zertifizierungsaudit, das für Ende des Jahres geplant ist,
- ... mit der Musikgruppe *Paula und seinen komischen Vögeln*, die ein neues Musikalbum herausbringen und bei mehreren Konzerten im Sommer und Herbst auf der Bühne stehen werden.
- ... mit unseren externen Referenten-innen und den Mitarbeiterinnen, die unseren Bewohnern-innen viele Aktivitäten (Musiktherapie, Therapie mit dem Pferd, Körperpflege, Holzwerkstatt, «live @ Homato», sensorische Geschichtenerzählungen, Gartenarbeit, Erfahrungen auf dem Bauernhof...) ermöglichen,
- ... mit dem Week-Out Festival 22 im Juni, bei dem wir in einen neuen Lebensabschnitt unserer Institution eintreten werden.

Ein grosses DANKESCHÖN ...

An alle Personen, die sich für den reibungslosen Betrieb des Homato eingesetzt haben, an die Mitarbeiter-innen, die das ganze Jahr über mit unermüdlichem Einsatz unsere Bewohner-innen begleiten, an die Eltern für ihr Vertrauen, an die Mitglieder des Vorstandes und an die Mitglieder des Stiftungsrats.

Das Leben im Homato ist ein ständiges Hinterfragen unserer Arbeit und unseres Alltags. Dieser besteht aber auch darin, traurige Momente und grosse Glücksmomente zu teilen.

Vergangenheit und Zukunft sind Illusionen. Das eine ist vergangen und das andere kommt erst noch. Und beides kann von dem ablenken, was wirklich wichtig ist:

Da um zu leben..... genau HIER..... genau JETZT. —



Wir haben eine teilweise Rückkehr zur Normalität. Aber es ist eine andere Normalität, die kommt.» Alain Berset, Bundesrat



2021 ? Une année particulière à tous points de vue ...

Rapport d'activité Services généraux

Florian Revaz, directeur ad interim

Elle a commencé avec le départ de la directrice des Services généraux et l'arrivée de votre serviteur, en tant que directeur des Services généraux (SG) ad intérim et à temps (très) partiel, ce qui a nécessairement eu des conséquences sur la charge de travail des responsables au sein des SG. Que ce soit **Jean-Pierre Corpataux**, notre responsable des finances et de l'administration, **Andrea Jungo**, notre intendante, ou encore **Stéphane Cosandey**, responsable des bâtiments et **Benoît Terradillos**, en charge de l'informatique, sans oublier **Michel Ansermet**, chef de la cuisine, ainsi que Placidie Sauter, notre assistante de Direction, chacun et chacune a dû s'impliquer plus fortement dans sa mission. Soyez-en remerciés, ainsi que vos équipes qui vous ont soutenus : chacun et chacune, j'en suis certain, a apporté sa pierre à l'édifice.

Ce fut un plaisir de pouvoir compter sur vous.

Le contexte de travail s'est avéré compliqué avec la pandémie de Covid dont tout le monde a souffert, et peut-être souffre encore, tout en sachant que dans une fondation comme la nôtre le travail de tous s'en trouve encore plus perturbé, et plus spécialement celles et ceux qui sont au contact proche des bénéficiaires.

La nomination envisagée par le Conseil de fondation d'un ou d'une Secrétaire général·e a aussi amené son lot de satisfactions et d'espoirs mais aussi d'interrogations et de contestations auprès des collaboratrices et collaborateurs.

En plus des affaires courantes, et dans ce contexte perturbé, nous avons tout de même porté ensemble des projets dans plusieurs domaines :

- Différentes mesures urgentes dans le bâtiment 5, plutôt vétuste, ont été réalisées afin d'améliorer encore la sécurité de nos bénéficiaires. Toujours dans ce même bâtiment, nous avons procédé à l'aménagement du 2^{ème} étage pour permettre l'accueil du HER, suite au départ, vraisemblablement provisoire, du SEI à Villars-sur-Glâne. Cette surface supplémentaire a été très appréciée par le HER. Tous ces travaux ont pleinement respecté le planning et le budget prévus.
- En parallèle, l'avant-projet pour la rénovation lourde des bâtiments 4, 5 et 6 ainsi que pour la réfection des façades du bâtiment 3 est pratiquement terminé. Nous allons entrer dans une phase de calcul plus précise des coûts de ces investissements qui devraient être terminés d'ici fin 2030 (fin 2026 pour l'installation de chauffage).

- *Les Sœurs du Bon Pasteur* ont quitté le bâtiment d'Uebewil un peu plus tôt que prévu, ce qui nous a conduits à réaliser une analyse détaillée de l'état du bâtiment et une étude de faisabilité afin de connaître comment nous pourrions l'utiliser dans le futur. Ici, de gros travaux de rénovation sont aussi nécessaires. Ce bâtiment pourrait notamment accueillir le SEI d'ici 2026.
- Plusieurs projets informatiques ont très bien progressé durant cette année 2021 :
 - La préparation de la mise en œuvre du logiciel *Ogre*, prévue pour le printemps 2022 : ce logiciel va notamment faciliter et sécuriser la circulation de l'information entre les différents intervenants pour les repas et rendra aussi plus efficace la gestion des commandes pour l'équipe de la cuisine.
 - La digitalisation des factures fournisseurs a été mise en phase test dès l'automne 2021 aux SG.
 - Un très gros travail a été effectué pour connecter *Medhive* à *Office365* ; il est toujours en cours car la solution s'avère plus compliquée que prévu.
 - Le passage de PC sur MAC au Schulheim, avec l'objectif d'un parc informatique unifié dans toute la fondation, est en marche et va aller en s'accéléralant durant ces prochaines années.
 - L'intégration complète du Schulheim dans *Medhive* entre cette fois dans sa dernière ligne droite. Tout a été préparé en 2021 pour atteindre les objectifs suivants : introduction du dossier bénéficiaire au 1^{er} janvier 2022 et introduction des heures collaborateurs au 1^{er} août 2022.
 - La facturation électronique, spécifiquement élaborée pour le CTTS, a abouti au deuxième trimestre 2021.
 - Le sujet de la gestion des repas collaborateurs, afin de s'adapter aux obligations légales, a aussi été mené à son terme avec succès.

Les remerciements ne s'adressent pas seulement aux responsables au sein des Services généraux, mais aussi à leurs équipes, qui ont largement contribué et les ont soutenus activement. C'est un plaisir de pouvoir compter sur vous.»

- Une nutritionniste a été mandatée pour nous aider à nous améliorer dans tout ce qui touche la cuisine et les repas. Concrètement, il s'agit de la mise en place d'un concept vers une alimentation «Equilibrée et Variée». Le but est également d'apporter une évolution et une progression comportementale de tous, autant de la part des employé-e-s de cuisine, des accompagnant-e-s que des bénéficiaires.
- SCI – Système de contrôle interne : datant de mars 2011, soit après 10 ans de bons et loyaux services, on peut s'imaginer qu'il convient de mettre à jour notre SCI. En outre, notre fiduciaire insiste, dans son rapport l'année dernière, sur certains points qui doivent être revus. Dernièrement, il convient d'améliorer le fonctionnement de la fondation, de lui faire gagner en efficacité et de mieux gérer les risques. Pour ce faire, nous nous organisons afin de trouver le-la chef-fe de projet pour conduire cette refonte de notre SCI et sommes sur le point de nous procurer un outil informatique adapté.



Un espace de jeux tout neuf.

L'année 2022 s'annonce intensive et toutes les collaboratrices et tous les collaborateurs des SG auront à cœur de s'impliquer fortement afin d'améliorer encore leurs services envers les différentes Institutions. —



Notre équipe de jeunes en formation.

La formation, une autre de nos missions ...

Grâce à la diversité des professions exercées aux Services généraux, nous offrons à des jeunes la possibilité d'effectuer leur apprentissage au sein de notre fondation. En 2021/2022, nous accompagnons 3 apprenties GEI (gestionnaire en intendance), 3 apprentis cuisiniers ainsi qu'un apprenti agent d'exploitation.

Nous pouvons compter sur une équipe formatrice motivée et riche d'expériences. Des stages dans d'autres entreprises sont proposés à nos apprenti-e-s afin d'enrichir encore plus leur expérience professionnelle.

Nous mettons un point d'honneur à ce que la relève soit assurée et accueillons les personnes en formation dans un environnement comportant une grande variété d'activités. Le cadre de travail dans lequel évoluent ces jeunes demande rigueur et engagement. Nous sommes fiers de les compter au sein de notre équipe et les remercions pour leur collaboration, leurs idées et leur bonne humeur.

2021 – In jeder Hinsicht ein spezielles Jahr ...

Jahresbericht – Allgemeine Dienste

Florian Revaz, Direktor ad interim

Das Jahr startete mit dem Rücktritt der Direktorin der Allgemeinen Dienste und der anschliessenden Übernahme des Direktorats durch den Unterzeichneten als Interimsdirektor. Die geringe Teilzeitanstellung hatte zwangsläufig Auswirkungen auf die Arbeitsbelastung der Verantwortlichen innerhalb der Allgemeinen Dienste. Für ihren Einsatz bedanken wir uns an dieser Stelle bei: Herr **Jean-Pierre Corpataux**, unser Leiter Finanzen und Administration, Frau **Andrea Jungo**, unsere hauswirtschaftliche Bereichsleiterin, weiter Herr **Stéphane Cosandey**, Verantwortlicher des technischen Dienstes und Herr **Benoît Terradillos**, zuständig für die Informatik, Herr **Michel Ansermet**, Küchenchef und Frau Placidie Sauteur, unsere Direktionsassistentin.

Sie alle mussten sich in diesem Jahr stärker in ihre Aufgaben einbringen. Der Dank gilt aber nicht nur ihnen, sondern auch ihren Teams, die einen grossen Teil beitrugen und sie tatkräftig unterstützten. Es ist mir eine Freude, auf sie zählen zu können.

Die COVID-Pandemie, unter der alle litten oder noch immer leiden, erschwerte das Arbeitsumfeld in vielerlei Hinsicht. Besonders diejenigen, die in engem Kontakt mit den Begünstigten stehen, sahen ihre Arbeit stark beeinträchtigt.

Der Stiftungsrat beschloss, eine Generalsekretärin oder einen Generalsekretär zu ernennen. Diese Entscheidung brachte Zufriedenheit und Hoffnung, aber auch Fragen und Beanstandungen mit sich.

Trotz der Einschränkungen in unserem Arbeitsumfeld verfolgten wir gemeinsame Projekte in verschiedenen Bereichen:

- Im überalterten Gebäude 5 liessen wir verschiedene dringende Sanierungsmassnahmen durchführen, damit die Sicherheit unserer Begünstigten gewährleistet ist. Auch das zweite Stockwerk in diesem Gebäude wurde umgebaut. Der Früherziehungsdienst zog befristet nach Villars-sur-Glâne, was dem HER ermöglicht, dieses Stockwerk für seine Zwecke zu nutzen. Es schätzt diese zusätzlichen Räume sehr. Wir hielten mit diesen Arbeiten den Zeitplan und das geplante Budget vollständig ein.
- Das Vorprojekt für die umfangreiche Renovierung der Gebäude 4, 5 und 6 geht dem Ende zu. Es beinhaltet auch die Instandsetzung der Fassade des Gebäudes 3. Jetzt kommt der Zeitpunkt, die Investitionen genauer zu berechnen. Alle Gebäude sollten bis spätestens Ende 2030 (die Heizungsanlage Ende 2026) saniert sein.

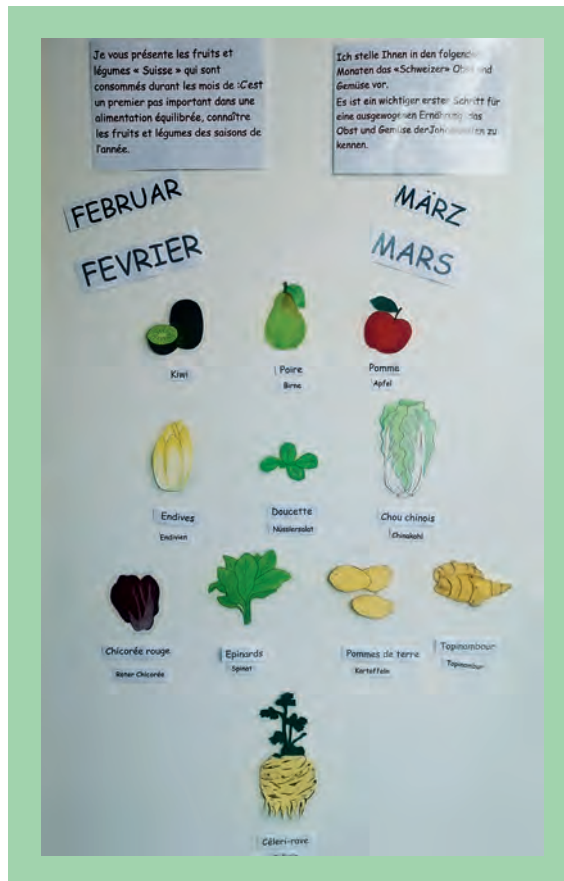
- Die *Schwestern zum Guten Hirten* verliessen das Gebäude in Uebewil früher als geplant. Somit konnten wir eine Analyse des Gebäudezustandes erstellen und eine Machbarkeitsstudie durchführen. Wie benützen wir das Gebäude in Zukunft am besten? Ab 2026 könnte sich zum Beispiel der Früherziehungsdienst dort einrichten. Auch dabei wären umfangreiche Sanierungsmassnahmen notwendig.
- Mehrere IT-Projekte machten 2021 grosse Fortschritte:
 - Die Vorbereitungen zur Einführung der Software *Ogre* im Frühjahr 2022: Dieses Programm erleichtert und sichert vor allem den Informationsfluss zwischen den beteiligten Personen in Bezug auf die Mahlzeiten. Sie erlaubt dem Küchenteam auch eine effizientere Verwaltung der Bestellungen.
 - Die Digitalisierung der Lieferantenrechnungen trat im Herbst 2021 in die Testphase ein.
 - Wir arbeiteten hart, um *Medhive* mit *Office 365* zu vernetzen. Und sind noch nicht am Ende, denn die Lösung ist komplex.
 - Die Umstellung des Schulheims von PCs auf Macs ist in vollem Gange. Langfristig wird die ganze Stiftung über einen einheitlichen Computerpark verfügen.
 - Die vollständige Datenintegration des Schulheims in *Medhive* steht kurz vor dem Abschluss. Zielsetzung des Schulheims in diesem Jahr: Integration der Akten der Begünstigten auf den 1. Januar 2022 und Integration der Präsenzstunden der Mitarbeiterinnen auf den 1. August 2022.
 - Die speziell für die Therapiestelle entwickelte elektronische Rechnungsstellung führte im zweiten Trimester 2021 zum Erfolg.
 - Die Umstellung der Verrechnung der Mitarbeitermahlzeiten, die wir neuen gesetzlichen Anforderungen anpassen mussten, gelang uns erfolgreich.

Der Dank gilt nicht nur den Verantwortlichen innerhalb der Allgemeinen Dienste, sondern auch ihren Teams, die einen grossen Teil beitrugen und diese tatkräftig unterstützten.

Es ist mir eine Freude, auf Sie zählen zu können.»

- Wir beauftragten eine Ernährungsberaterin, um uns bei der Optimierung der Mahlzeiten zu helfen. Konkret geht es darum, ein Konzept für eine ausgewogene und abwechslungsreiche Ernährung zu erarbeiten. Wir möchten sowohl beim Küchenteam, den Begleitpersonen als auch den Begünstigten ein Umdenken hinsichtlich der Ernährung bewirken.
- Internes Kontrollsystem (IKS): Unser System stammt aus dem Jahre 2011. Nach 10 Jahren treuer Dienste ist es an der Zeit für ein Update. Ausserdem hob unser Treuhänder in seinem letzten Jahresbericht einige Punkte hervor, die es zu überarbeiten gilt. Die Arbeitsweise der Stiftung soll verbessert, die Effizienz gesteigert und das Risikomanagement optimiert werden. Hierfür sind wir auf der Suche nach einer Projektleiterin oder einem Projektleiter, die oder der die Erneuerung unseres Kontrollsystems leitet. Ferner werden wir ein geeignetes Computerprogramm kaufen.

Auch das Jahr 2022 kündigt sich ereignisreich an. Alle Mitarbeiterinnen und Mitarbeiter der Allgemeinen Dienste werden sich weiterhin stark einbringen. Weil es ihnen am Herzen liegt, die Leistungen der Institutionen und Dienste stets zu verbessern. —



Essen mit den Augen ...



Unsere Lernenden verdienen besondere Beachtung.

Eine unserer zahlreichen Aufgaben: Die Ausbildung von Lernenden

Dank den unterschiedlichen Berufen innerhalb der Allgemeinen Dienste bieten wir Jugendlichen die Möglichkeit, in unserer Stiftung eine Berufslehre zu absolvieren.

Während dem Schuljahr 2021/22 begleiten wir drei Lernende auf dem Weg zur Fachfrau/-mann Hauswirtschaft. Ausserdem absolvieren drei Jugendliche eine Kochlehre und eine weitere Person folgt der Ausbildung zum Fachmann Betriebsunterhalt. Wir stützen uns auf ein motiviertes und erfahrenes Ausbildungsteam. Darüber hinaus ermöglichen wir unseren Lernenden Praktika in anderen Betrieben, um ihre berufliche Erfahrung zu erweitern.

Wir legen grossen Wert darauf, den Nachwuchs zu fördern, und bieten den Lernenden ein Umfeld mit einer Vielfalt an Aufgaben. Hierbei setzen wir auf klare Strukturen und Engagement.

Wir sind stolz darauf, die Lernenden in unserem Team zu haben. Einen ganz herzlichen Dank für ihre Mitarbeit, ihre Ideen und ihre gute Laune.

Comptes/Rechnung

Comptes 2021/ Rechnung 2021

Année / Jahr 2021	SEI-FED	HER	Schulheim	CTTS	Homato	Subventionné Subventioniert	Autre (HE) Andere (AE)	TOTAL
Donations reçues / erhaltene Spenden	-	-	-	-	-	-	14'980	14'980
Contributions du secteur public / Beträge öffentliche Hand	4'933'771	15'591'574	6'991'137	459'931	6'706'033	34'682'446	-	34'682'446
Contributions des pensionnaires / Beiträge der Schüler/Bewohner	-	332'083	114'780	1'271'031	2'064'700	3'782'594	-	3'782'594
Autres produits / Andere Erträge	69'145	455'133	162'251	27'082	341'473	1'055'084	297'583	1'352'666
PRODUITS / ERTRÄGE	5'002'916	16'378'790	7'268'167	1'758'044	9'112'206	39'520'124	312'563	39'832'686
Salaires / Löhne	3'521'779	10'899'244	4'713'666	1'272'741	5'962'672	26'370'103	-	26'370'103
Charges sociales / Sozialleistungen	838'150	2'390'323	1'134'578	298'329	1'283'005	5'944'384	-	5'944'384
Autres charges du personnel / Sonstiger Personalaufwand	248'982	94'449	100'198	21'804	69'592	535'024	12'011	547'035
Honoraires pour prestations de tiers / Dienstleistungen von Dritten	45'587	110'231	58'780	11'657	77'892	304'148	5'145	309'292
Besoins médicaux / medizinische Bedürfnisse	153	14'459	4'107	901	15'027	34'647	554	35'201
Produits alimentaires et boissons / Nahrungsmittel und Getränke	11'698	659'262	253'840	5'450	576'834	1'507'084	2'300	1'509'384
Ménage / Hauswirtschaft	2'285	50'695	18'416	3'088	47'856	122'339	7'277	129'616
Entretien et réparations / Unterhalt und Reparaturen	30'362	198'888	88'368	24'437	115'590	457'645	75'905	533'550
Intérêts et amortissements / Zinsen und Abschreibungen	166'966	450'964	202'180	67'525	481'511	1'369'147	10'639	1'379'785
Energie et eau / Energie und Wasser	10'868	117'262	54'626	16'417	60'993	260'166	7'554	267'720
Ecolage et formation / Schulgelder und Ausbildung	18'193	123'779	49'284	7'808	152'272	351'336	52'736	404'072
Bureau et administration / Büro und Verwaltung	64'020	119'782	48'495	15'743	52'253	300'294	307	300'601
Autres frais d'exploitation / Sonstiger Betriebsaufwand	43'874	1'149'452	541'629	12'144	216'709	1'963'808	28'300	1'992'108
Attribution / Utilisation Capital libre et lié Zuweisung / Verwendung freie u. zweckgeb. Fonds	-	-	-	-	-	-	109'835	109'835
CHARGES / AUFWAND	5'002'916	16'378'790	7'268'167	1'758'044	9'112'206	39'520'124	312'563	39'832'686
RESULTAT ANNUEL / JAHRESERGEBNIS	0	0	0	0	0	0	0	0

Bilan/Bilanz

Bilan au/Bilanz per 31.12.2021

ACTIF / AKTIVEN	Année/Jahr 2021	Année/Jahr 2020
Actifs circulants / Umlaufvermögen		
Liquidités / flüssige Mittel	125'823	276'744
Créances résultant de livraisons et de prestations / Forderungen aus Lieferungen und Leistungen	7'286'204	7'218'050
Autres créances à court terme / Sonstige kurzfristige Forderungen	2'024	19'800
Stocks / Vorräte	132'130	149'590
Compte de régularisation d'actifs / Aktive Rechnungsabgrenzung	13'726	6'161
TOTAL ACTIFS CIRCULANTS / TOTAL UMLAUFVERMÖGEN	7'559'907	7'670'345
Actifs immobilisés / Aktive Anlagevermögen		
Immobilisations corporelles / Sachanlagen	26'556'985	26'320'983
Immobilisations financières / Finanzanlagen	25'004	0
TOTAL ACTIFS IMMOBILISÉS / TOTAL ANLAGEVERMÖGEN	26'581'989	26'320'983
TOTAL ACTIF / TOTAL AKTIV	34'141'896	33'991'328

PASSIF / PASSIVEN	Année/Jahr 2021	Année/Jahr 2020
Engagements à court terme / kurzfristige Verbindlichkeiten		
Dettes financières / Finanzverbindlichkeiten	721'878	0
Autres dettes / Sonstige Verbindlichkeiten	1'212'757	623'708
Compte de régularisation des passifs / Passive Rechnungsabgrenzung	110'470	168'433
TOTAL ENGAGEMENTS À COURT TERME / TOTAL KURZFRISTIGE VERBINDLICHKEITEN	2'045'105	792'141
Engagements à long terme / langfristige Verbindlichkeiten		
Dettes financières à long terme / langfristige Finanzverbindlichkeiten	28'508'800	29'684'910
Fonds de prévoyance / Personalvorsorgestiftung	1'062'670	1'098'790
TOTAL ENGAGEMENTS ÉTRANGERS À LONG TERME / TOTAL LANGFRISTIGE VERBINDLICHKEITEN	29'571'470	30'783'700
Capital de l'organisation / Organisationskapital		
Capital de base / Grundkapital	438'650	438'650
Capital lié / gebundenes Kapital	1'263'477	1'071'345
Capital libre / freies Kapital	823'195	905'492
TOTAL CAPITAL DE L'ORGANISATION / TOTAL ORGANISATIONSKAPITAL	2'525'321	2'415'487
TOTAL PASSIF / TOTAL PASSIVEN	34'141'896	33'991'328

Fribourg, le 31 mars 2022

Rapport de l'organe de révision sur les comptes annuels au Conseil de fondation de la Fondation Les Buissonnets Fribourg

En notre qualité d'organe de révision, nous avons effectué l'audit des comptes annuels ci-joints de la Fondation Les Buissonnets, comprenant le bilan, le compte d'exploitation, le tableau des flux de trésorerie, le tableau de variation des capitaux propres et l'annexe pour l'exercice arrêté au 31 décembre 2021. Conformément à Swiss GAAP RPC 21, les informations contenues dans le rapport de performance ne sont soumises à aucune obligation de vérification par l'organe de révision.

Responsabilité du conseil de fondation

La responsabilité de l'établissement des comptes annuels, conformément aux normes Swiss GAAP RPC, aux dispositions légales et aux statuts, incombe au conseil de fondation. Cette responsabilité comprend la conception, la mise en place et le maintien d'un système de contrôle interne relatif à l'établissement de comptes annuels afin que ceux-ci ne contiennent pas d'anomalies significatives, que celles-ci résultent de fraudes ou d'erreurs. En outre, le conseil de fondation est responsable du choix et de l'application de méthodes comptables appropriées, ainsi que des estimations comptables adéquates.

Responsabilité de l'organe de révision

Notre responsabilité consiste, sur la base de notre audit, à exprimer une opinion sur les comptes annuels. Nous avons effectué notre audit conformément à la loi suisse et aux Normes d'audit suisses (NAS). Ces normes requièrent de planifier et réaliser l'audit pour obtenir une assurance raisonnable que les comptes annuels ne contiennent pas d'anomalies significatives.

Un audit inclut la mise en oeuvre de procédures d'audit en vue de recueillir des éléments probants concernant les valeurs et les informations fournies dans les comptes annuels. Le choix des procédures d'audit relève du jugement de l'auditeur, de même que l'évaluation des risques que les comptes annuels puissent contenir des anomalies significatives, que celles-ci résultent de fraudes ou d'erreurs. Lors de l'évaluation de ces risques, l'auditeur prend en compte le système de contrôle interne relatif à l'établissement des comptes annuels, pour définir les procédures d'audit adaptées aux circonstances, et non pas dans le but d'exprimer une opinion sur l'efficacité de celui-ci. Un audit comprend, en outre, une évaluation de l'adéquation des méthodes comptables appliquées, du caractère plausible des estimations comptables effectuées ainsi qu'une appréciation de la présentation des comptes annuels dans leur ensemble. Nous estimons que les éléments probants recueillis constituent une base suffisante et adéquate pour former notre opinion d'audit.

Opinion d'audit

Selon notre appréciation, les comptes annuels pour l'exercice arrêté au 31 décembre 2021 donnent une image fidèle de la situation financière ainsi que de la performance financière et des flux de trésorerie, conformément aux Swiss GAAP RPC et sont conformes à la loi suisse et aux statuts.

Rapport sur d'autres dispositions légales

Nous attestons que nous remplissons les exigences légales d'agrément conformément à la loi sur la surveillance de la révision (LSR) et d'indépendance (art. 728 CO) et qu'il n'existe aucun fait incompatible avec notre indépendance.

Conformément à l'article 728a al. 1 ch. 3 CO et à la Norme d'audit suisse 890, nous avons constaté qu'un système de contrôle interne relatif à l'établissement des comptes annuels, défini selon les prescriptions du Conseil de fondation, avait été appliqué sur les points essentiels des processus analysés, mais n'était pas suffisamment documenté.

Selon notre appréciation, il existe, à l'exception des faits présentés au paragraphe précédent, un système de contrôle interne relatif à l'établissement des comptes annuels.

En outre, nous recommandons d'approuver les comptes annuels qui vous sont soumis.



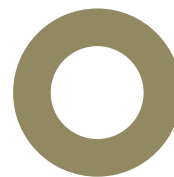
Markus Jungo
Expert-comptable diplômé
Expert-réviseur agréé
Réviseur responsable



Célien Berthold
Expert-comptable diplômé
Expert-réviseur agréé

Annexe

Comptes annuels (bilan, compte d'exploitation, tableau de flux de trésorerie, tableau de variation du capital et annexe)



CORE Fiduciaire Revicor SA

Avenue Beauregard 1
CH-1700 Fribourg

T +41 26 347 28 80
F +41 26 347 28 90

CHE-279.084.618 TVA

CORE Services en fiduciaire

Comptabilité
Révision
Fiscalité & TVA
Conseil d'entreprise &
juridique
Conseils prévoyance

Entreprise certifiée
EXPERTSuisse et membre
de FIDUCIAIRE | SUISSE

core-partner.ch

Merci beaucoup! Vielen Dank!



En 2021, plus de 70 donateurs ont soutenu à la Fondation Les Buissonnets. Du fond du cœur, nous les remercions pour ces gestes qui permettent d'offrir des équipements pédagogiques et des activités récréatives supplémentaires tant aux enfants qu'aux adultes bénéficiaires de notre fondation.

Mehr als 70 Spenden wurden im Jahr 2021 an die Stiftung Les Buissonnets geleistet. Wir danken von ganzem Herzen für diese Beiträge. Sie ermöglichen es, Kindern und Erwachsenen Bildungs- und Freizeitaktivitäten anzubieten, die unser Grundangebot ergänzen.

Si vous souhaitez nous soutenir:

Wenn Sie uns auch unterstützen möchten:

Fondation – Stiftung Les Buissonnets

IBAN: CH10 0900 0000 1700 5881 4

Les Buissonnets Fondation – Stiftung
Rte de Villars-les-Joncs/Uebewilstrasse 3
1700 Fribourg/Freiburg
T 026 484 21 11 F 026 484 21 10
fondation@lesbuissonnets.ch
www.lesbuissonnets.ch

**Service éducatif itinérant/
Früherziehungsdienst**
Marianne Schmuckli
info@sei-fribourg.ch
026 484 21 13
www.sei-fribourg.ch

Home-École Romand
Christine Alexander Sax
her@lesbuissonnets.ch
026 484 24 05
www.home-ecole-romand.ch

Schulheim
Beatrice Grindat-Müller
sh@lesbuissonnets.ch
026 484 25 20
www.schulheim-freiburg.ch

**Centre de thérapie physioergo/
Therapiestelle physioergo**
Marianne Schmuckli
info@physioergo-fribourg.ch
026 484 26 05
www.physioergo-fribourg.ch

Homato
Mario Seebacher
homato@lesbuissonnets.ch
026 484 21 12
www.homato.ch

Services généraux/Allgemeine Dienste
fondation@lesbuissonnets.ch
026 484 21 11
<https://sg.lesbuissonnets.ch>



Mise en page, réalisation / Layout, Umsetzung: Peter Kessler, Düdingen

Photographies/Fotos: Pages/Seiten 5, 8: Stemutz Photo, Givisiez

© Tous les droits des textes, images et graphiques sont propriété de la Fondation Les Buissonnets.

© Alle Rechte der Texte, Bilder und Grafiken liegen bei der Stiftung Les Buissonnets.

